

**T.C**  
**MUSTAFAKEMALPAŐA KAYMAKAMLIĐI**  
**ŐEHİT HİKMET AKTAŐ ORTAOKULU MÜDÜRLÜĐÜ**



# **2024-2028 STRATEJİK PLANI**



“Milli Eğitim'in gayesi; memlekete ahlâklı, karakterli, cumhuriyetçi, inkılâpçı, olumlu, atılgan, başladığı işleri başarabilecek kabiliyette, dürüst, düşünceli, iradeli, hayatta rastlayacağı engelleri aşmaya kudretli, karakter sahibi genç yetiştirmektir. Bunun için de öğretim programları ve sistemleri ona göre düzenlenmelidir. (1923)”

Mustafa Kemal ATATÜRK



## İSTİKLAL MARŞI

*Korkma, sönmez bu şafaklarda yüzen al sancak;  
Sönmeden yurdumun üstünde tüten en son ocak.  
O benim milletimin yıldızıdır, parlayacak;  
O benimdir, o benim milletimindir ancak.*

*Çatma, kurban olayım çehreni ey nazlı hilâl!  
Kahraman ırkıma bir gül... ne bu şiddet bu celâl?  
Sana olmaz dökülen kanlarımız sonra helâl,  
Hakkıdır, Hakk'a tapan, milletimin istiklâl.*

*Ben ezelden beridir hür yaşadım, hür yaşarım.  
Hangi çılgın bana zincir vuracakmış? Şaşarım!  
Kükremiş sel gibiyim; bendimi çiğner, aşarım;  
Yırtarım dağları, enginlere sığmam, taşarım.*

*Garb'ın âfâkını sarmışsa çelik zırhlı duvar;  
Benim iman dolu göğsüm gibi serhaddim var.  
Ulusun, korkma! Nasıl böyle bir imânı boğar,  
"Medeniyet!" dediğin tek dişi kalmış canavar?*

*Arkadaş! Yurduma alçakları uğratma sakın;  
Siper et gövdeni, dursun bu hayâsızca akın.  
Doğacaktır sana va'dettiği günler Hakk'ın...  
Kim bilir, belki yarın... belki yarından da yakın.*

*Bastığın yerleri "toprak!" diyerek geçme, tanı!  
Düşün altındaki binlerce kefensiz yatanı.  
Sen şehid oğlusun, incitme, yazıktır atanı;  
Verme, dünyaları alsan da, bu cennet vatanı.*

*Kim bu cennet vatanın uğruna olmaz ki fedâ?  
Şühedâ fişkıracak, toprağı sıksan şühedâ!  
Cânı, cânânı, bütün varımı alsın da Hudâ,  
Etmesin tek vatanımdan beni dünyâda cüdâ.*

*Ruhumun senden, İlahî, şudur ancak emeli:  
Değmesin ma'bedimin göğsüne nâ-mahrem eli!  
Bu ezanlar-ki şehâdetleri dinin temeli,  
Ebedî yurdumun üstünde benim inlemeli.*

*O zaman vecd ile bin secde eder -varsa- taşım;  
Her cerâhamdan, İlahî, boşanıp kanlı yaşım,  
Fişkıırır rûh-i mücerred gibi yerden na'sım;  
O zaman yükselerek Arş'a değer, belki başım.*

*Dalgalar sen de şafaklar gibi ey şanlı hilâl;  
Olsun artık dökülen kanlarımın hepsi helâl.  
Ebediyen sana yok, ırkıma yok izmihlâl:  
Hakkıdır, hür yaşamış bayrağımın hürriyet;  
Hakkıdır, Hakk'a tapan milletimin istiklâl!*

MEHMET AKİF ERSOY



### ATATÜRK'ÜN GENÇLİĞE HİTABESİ

Ey Türk gençliği! Birinci vazifen, Türk istiklâlini, Türk cumhuriyetini, ilelebet, muhafaza ve müdafaa etmektir. Mevcudiyetinin ve istikbalinin yegâne temeli budur. Bu temel, senin, en kıymetli hazinendir. İstikbalde dahi, seni, bu hazineden, mahrum etmek isteyecek, dâhilî ve haricî, bedhahların olacaktır. Bir gün, istiklâl ve cumhuriyeti müdafaa mecburiyetine düşersen, vazifeye atılmak için, içinde bulunacağın vaziyetin imkân ve şeraitini düşünmeyeceksin! Bu imkân ve şerait, çok namüsaît bir mahiyette tezahür edebilir. İstiklâl ve cumhuriyetine kastedecek düşmanlar, bütün dünyada emsali görülmemiş bir galibiyetin mümessili olabilirler. Cebren ve hile ile aziz vatanın, bütün kaleleri zapt edilmiş, bütün tersanelerine girilmiş, bütün orduları dağıtılmış ve memleketin her köşesi bilfiil işgal edilmiş olabilir. Bütün bu şeraitten daha elim ve daha vahim olmak üzere, memleketin dâhilinde, iktidara sahip olanlar gaflet ve dalâlet ve hatta hıyanet içinde bulunabilirler. Hatta bu iktidar sahipleri şahsî menfaatlerini, müstevlilerin siyasî emelleriyle tevhit edebilirler. Millet, fakr u zaruret içinde harap ve bîtap düşmüş olabilir.

Ey Türk istikbalinin evlâdı! İşte, bu ahval ve şerait içinde dahi, vazifen; Türk istiklâl ve cumhuriyetini kurtarmaktır! Muhtaç olduğun kudret, damarlarındaki asil kanda, mevcuttur!

*K. Atatürk*

## Okul/Kurum Bilgileri

<b>İli:</b> Bursa		<b>İlçesi:</b> Mustafakemalpaşa	
<b>Adres:</b>	Bariş Mah.. Fatih Cad. No: 28 Mustafakemalpaşa / BURSA	<b>Coğrafi Konum (link)</b>	<a href="https://maps.app.goo.gl/dXUJ4">https://maps.app.goo.gl/dXUJ4</a>
<b>Telefon Numarası:</b>	0224 6181015	<b>Faks Numarası:</b>	-
<b>e- Posta Adresi:</b>	<a href="mailto:sehithikmetaktas@gmail.com">sehithikmetaktas@gmail.com</a>	<b>Web sayfası adresi:</b>	<a href="https://sehithikmetaktasoo.meb.k12.tr/">https://sehithikmetaktasoo.meb.k12.tr/</a>
<b>Kurum Kodu:</b>	763547	<b>Öğretim Şekli:</b>	Tam Gün

## SUNUŐ



Sosyal ve ekonomik ynden geliŐmiŐ her lke, eēitime byk nem vermiŐ, eēitim sayesinde hedeflediēi noktaya ulaŐmıŐtır. nk eēitim, her insanın yaŐamında, her toplumun, her lkenin geleceēinin garanti altına alınmasında en etkin ve asla ihmale gelmeyen ok nemli bir faktrdr. Bu nedenle okulumuzun kaynaklarını etkin kullanarak, ihtiyalara cevap verebilmek; kaynakların verimli kullanılması gerektiēini gz nnde bulundurarak, ihtiyalar arasında ncelik ve planlama alıŐması yapmak; tm bu alıŐmaları yaparken kurumumuzda btce disiplini, katılımcılık, izleme, deēerlendirme alıŐkanlıēı ve sorumluluēu kazandırmak hedefimizdir.

HazırlamıŐ olduēumuz Stratejik Plan'ın okulumuzun geliŐme ve kurumsallaŐma srelerine nemli katkılar saēlayacaēına inanmaktayız. Bu plan katılımcı yntemlerle beŐ yılı kapsayacak Őekilde hazırlandı ve her bir yıllık uygulama iin geliŐim takip planları oluŐturuldu. Planın hazırlanmasında emeēi geen ēretmenlerimize, ērencilerimize, velilerimize, Stratejik Plan Hazırlama Ekibi 'ne ve uygulanmasında yardımı olacak herkese teŐekkr ederim.

Hasan DURAN

Okul Mdr

# İÇİNDEKİLER

SUNUŞ .....	6
1. GİRİŞ VE STRATEJİK PLANIN HAZIRLIK SÜRECİ.....	9
1.1 Strateji Geliştirme Kurulu ve Stratejik Plan Ekibi .....	9
1.2 Planlama Süreci .....	9
2. DURUM ANALİZİ.....	12
2.1 Kurumsal Tarihçe .....	12
2.2 Uygulanmakta Olan Stratejik Planın Değerlendirilmesi .....	13
2.3 Mevzuat Analizi .....	14
2.4 Üst Politika Belgeleri Analizi.....	15
2.5 Faaliyet Alanları ile Ürün/Hizmetlerin Belirlenmesi.....	17
2.6 Paydaş Analizi.....	18
2.7 Kuruluş İçi Analiz.....	21
2.7.1 Teşkilat Şeması .....	24
2.7.2 İnsan Kaynakları.....	24
2.7.3 Teknolojik Düzey.....	28
2.7.4 Mali Kaynaklar.....	29
2.7.5 İstatistik Veriler.....	30
2.8 Çevre Analizi (PESTLE).....	33
2.9 Güçlü ve Zayıf Yönler ile Fırsatlar ve Tehditler (GZFT) Analizi .....	35
2.10 Tespit ve İhtiyaçların Belirlenmesi .....	36
3. GELECEĞE BAKIŞ.....	38
3.1 Misyon .....	38
3.2 Vizyon.....	38
3.3 Temel Değerler.....	38
3.4 Amaç, Hedef ve Performans Göstergesi ile Stratejiler .....	39
4. MALİYETLENDİRME.....	49
5. İZLEME VE DEĞERLENDİRME.....	51
EKLER.....	52

# 1.BÖLÜM

## GİRİŞ VE STRATEJİK PLANIN HAZIRLIK SÜRECİ



# 1. GİRİŞ VE STRATEJİK PLANIN HAZIRLIK SÜRECİ

## 1.1 Strateji Geliştirme Kurulu ve Stratejik Plan Ekibi

Stratejik Planlama çalışmaları, Millî Eğitim Bakanlığı Strateji Geliştirme Başkanlığının 2022-21 Sayılı Genelgesi gereğince başlatılmıştır.

Strateji Geliştirme Kurulu: Okul müdürünün başkanlığında, bir okul müdür yardımcısı, bir öğretmen ve okul/aile birliği başkanı ile bir yönetim kurulu üyesi olmak üzere 5 kişiden oluşan üst kurul kurulur.

Stratejik Plan Ekibi: Okul müdürü tarafından görevlendirilen ve üst kurul üyesi olmayan müdür yardımcısı başkanlığında, belirlenen öğretmenler ve gönüllü velilerden oluşur.

*Tablo 1. Strateji Geliştirme Kurulu ve Stratejik Plan Ekibi Tablosu*

Strateji Geliştirme Kurulu Bilgileri		Stratejik Plan Ekibi Bilgileri	
Adı Soyadı	Ünvanı	Adı Soyadı	Ünvanı
Hasan DURAN	Okul Müdürü	Kübra TAŞDEMİR	Müdür Yardımcısı
Kübra TAŞDEMİR	Müdür Yardımcısı	Ali ORUÇ	Öğretmen
Aslıhan ŞAHİN	Rehber Öğretmen	Mesut KORKMAZ	Öğretmen
Samet ORUÇ	Okul Aile Birliği Başkanı	Baha YILMAZ	Öğretmen
Doğan ÖZDAŞ	Okul Aile Birliği Yönetim Kurulu Üyesi	Sevcan BELİK	Öğrenci Velisi

## 1.2 Planlama Süreci

2024-2028 dönemi stratejik plan hazırlanma süreci Strateji Geliştirme Kurulu ve Stratejik Plan Ekibi'nin oluşturulması ile başlamıştır. Ekip tarafından oluşturulan çalışma takvimi kapsamında ilk aşamada durum analizi çalışmaları yapılmış ve durum analizi aşamasında, paydaşlarımızın plan sürecine aktif katılımını sağlamak üzere paydaş anketi, toplantı ve görüşmeler yapılmıştır. Durum analizinin ardından geleceğe yönelim bölümüne geçilerek okulumuzun/kurumumuzun amaç, hedef, gösterge ve stratejileri belirlenmiştir.

<b>DAYANAK</b>	
<b>Sıra No</b>	<b>Referans Kaynağının Adı</b>
<b>1</b>	5018 sayılı Kamu Mali Yönetimi ve Kontrol Kanunu
<b>2</b>	12. Kalkınma Planı (2024-2028)
<b>3</b>	Yüksek Planlama Kurulu Kararları
<b>4</b>	Stratejik Planlamaya İlişkin Usul ve Esaslar Hakkında Yönetmelik
<b>5</b>	Kamu İdareleri Faaliyet Raporlarının Düzenlenmesi ile Bu İşlemlere İlişkin Diğer Esas ve Usuller Hakkında Yönetmelik
<b>6</b>	Milli Eğitim Bakanlığı 2013/26 Sayılı Genelgesi.
<b>7</b>	Kamu İdareleri İçin Stratejik Planlama Kılavuzu
<b>8</b>	Milli Eğitim Bakanlığı 2024-2028 Stratejik Plan Hazırlık Programı
<b>9</b>	Milli Eğitim Bakanlığı 2024-2028 Stratejik Planı
<b>10</b>	Bursa İl Milli Eğitim Müdürlüğü 2024-2028 Stratejik Planı
<b>11</b>	Mustafakemalpaşa İlçe Milli Eğitim Müdürlüğü 2024-2028 Stratejik Planı

# **2.BÖLÜM**

## **DURUM ANALİZİ**

## 2. DURUM ANALİZİ

Stratejik planlama sürecinin ilk adımı olan durum analizi, okulumuzun/kurumumuzun “neredeyiz?” sorusuna cevap vermektedir. Okulumuzun/kurumumuzun geleceğe yönelik amaç, hedef ve stratejiler geliştirebilmesi için öncelikle mevcut durumda hangi kaynaklara sahip olduğu ya da hangi yönlerinin eksik olduğu ayrıca, okulumuzun/kurumumuzun kontrolü dışındaki olumlu ya da olumsuz gelişmelerin neler olduğu değerlendirilmiştir. Dolayısıyla bu analiz, okulumuzun/kurumumuzun kendisini ve çevresini daha iyi tanınmasına yardımcı olacak ve stratejik planın sonraki aşamalarından daha sağlıklı sonuçlar elde edilmesini sağlayacaktır.

Durum analizi bölümünde, aşağıdaki hususlarla ilgili analiz ve değerlendirmeler yapılmıştır;

- Kurumsal tarihçe
- Uygulanmakta olan planın değerlendirilmesi
- Mevzuat analizi
- Üst politika belgelerinin analizi
- Faaliyet alanları ile ürün ve hizmetlerin belirlenmesi
- Paydaş analizi
- Kuruluş içi analiz
- Dış çevre analizi (Politik, ekonomik, sosyal, teknolojik, yasal ve çevresel analiz)
- Güçlü ve zayıf yönler ile fırsatlar ve tehditler (GZFT) analizi
- Tespit ve ihtiyaçların belirlenmesi

### 2.1 Kurumsal Tarihçe



## Şehit Hikmet Aktaş Ortaokulu

Okulumuz 2017 yılında Bursa'nın Mustafakemalpaşa ilçesinde bulunan Barış Mahallesi'nde eğitim öğretime başlamıştır. Okul binamız bodrumla katla birlikte 5 kat ve 26 derslikten oluşmaktadır. Dersliklerin yanı sıra fen laboratuvarı, kütüphane, teknoloji tasarım atölyesi, müzik sınıfı, görsel sanatlar atölyesi ve çok amaçlı salon bulunmaktadır. Okulumuz 6922 metrekare bahçeye sahiptir. Okulumuzda 27 akıllı tahta 1 televizyon, 4 yazıcı, 3 fotokopi makinası, 5 projeksiyon ve 18 adet bilgisayar okulumuzun demirbaşında bulunmaktadır.

Okulumuz da , 2018-2019 eğitim öğretim yılında öğrenci sayısı 560, 2021-2022 eğitim öğretim yılında 364 kız,457 erkek olmak üzere 821' yükselmiştir, 2022-2023 yılında 367 kız,459 erkek olmak üzere 826 öğrenci ,2023-2024 eğitim öğretim yılında ise 477 erkek,396 kız olmak üzere toplam 873 öğrenci bulunmaktadır. Okulumuzda 26 bayan, 19 erkek öğretmen olmak üzere toplam 45 öğretmen görev yapmaktadır. Okulumuzda derslik başına düşen öğrenci sayısı 33 iken öğretmen başına düşen öğrenci sayısı 19'dır. Okulumuzun idari kadrosu 1 müdür, 2 müdür yardımcısı olmak üzere toplam 3 kişiden oluşmaktadır. Ayrıcal teknik personel ve 3 yardımcı personel de kurumumuzda görev yapmaktadır.

Genel olarak okulumuzda yapılan faaliyetleri sıralamak gerekirse; geziler, sportif müsabakalar, kitap tanıtımı ve imza günleri, haftanın en temiz sınıfı, sınavlarda kelebek sistemi ve ayın matematikçisi gibi uygulamaları sıralayabiliriz.

Yeni ve modern, ihtiyaçlara cevap verebilen bir okul binasına sahibiz. Sınıf mevcutlarının ideale yakın olması, genç ve dinamik öğretmenlere sahip olmamız, eğitim seviyesi yüksek ve ilgili bir veli profiline sahip olmamız, kurum içi iletişimin sağlıklı olması, öğrencilerin isteğiyle çok sayıda destekleme ve yetiştirme kursu açılması, vb. olumlu yönlerimiz bulunmaktadır.

## 2.2 Uygulanmakta Olan Stratejik Planın Değerlendirilmesi

Millî Eğitim Bakanlığının 06.10.2022 tarihli ve 2022/21 sayılı Genelgesi ve 5018 sayılı Kamu Mali Yönetimi ve Kontrolü Kanunu gereğince kamu idarelerine getirilen stratejik plan hazırlama yükümlülüğü çerçevesinde ilgili mevzuata uygun olarak müdürlüğümüz 2024-2028 Stratejik Planı hazırlık çalışmalarına başlamıştır. Bu kapsamda kurumumuz 2019-2023 yıllarını kapsayan Stratejik Planı değerlendirilmiş olup planın 3 amaç ve 4 hedeften oluştuğu görülmüştür. 2019-2023 Stratejik Planının uygulamaya konulmasından sonra yıllık İzleme Değerlendirme Raporları hazırlanarak stratejik amaç ve hedeflere ulaşılması sağlanmaya çalışılmıştır.

Kurumumuz 2019-2023 Stratejik Planı; stratejik plan hazırlık süreci, durum analizi, geleceğe yönelim, maliyetlendirme ile izleme ve değerlendirme olmak üzere beş bölümden oluşturulmuştur. Bunlardan izleme ve değerlendirme faaliyetlerine temel teşkil eden stratejik amaç, stratejik hedef, performans göstergesi ve stratejilerin yer aldığı geleceğe yönelim bölümü 3 stratejik amaç, 6 stratejik hedef, 17 performans göstergesi, 5 strateji ile stratejiler kapsamında belirlenen 12 eylem doğrultusunda yapılması planlanan faaliyetlerin büyük bir oranda gerçekleştirilmiştir.

Kurumumuzun 2019-2023 Stratejik Planının değerlendirilmesi sonucu Müdürlüğümüzün 2024-2028 Stratejik Plan döneminde yer vermesi gerekli görülen ihtiyaçlar ile üst politika belgeleri dâhilinde öncelik verilmesi gereken ve önemli görülen

alanlar dikkate alınarak 2024-2028 yıllarını kapsayan stratejik planlama çalışmaları yürütülmektedir. Bu kapsamda 2024-2028 stratejik planında; Bakanlığımızın 2024-2028 stratejik amaç ve hedefleri doğrultusunda, kurumumuzun kalkınmasına katkı sağlayarak toplumsal gelişimi sağlayan, eğitim öğretimde kaliteyi öne alan, kaynaklarını evrensel ilkeler doğrultusunda etkili ve verimli yöneten, çağın şartlarına uygun bilgi ve beceri ile donatılmış bireyler yetiştiren bir kurum olma politikaları ön plana çıkarılmıştır.

### 2.3 Mevzuat Analizi

YASAL YÜKÜMLÜLÜK (GÖREVLER)	DAYANAK (KANUN, YÖNETMELİK, GENELGE, YÖNERGE)
<b>Atama</b>	657 Sayılı Devlet Memurları Kanunu
	Milli Eğitim Bakanlığına Bağlı Okul ve Kurumların Yönetici ve Öğretmenlerinin Norm Kadrolarına İlişkin Yönetmelik
	Milli Eğitim Bakanlığı Eğitim Kurumları Yöneticilerinin Atama ve Yer Değiştirmelerine İlişkin Yönetmelik
	Milli Eğitim Bakanlığı Öğretmenlerinin Atama ve Yer Değiştirme Yönetmeliği
<b>Ödül, Disiplin</b>	Devlet Memurları Kanunu
	6528 Sayılı Milli Eğitim Temel Kanunu İle Bazı Kanun ve Kanun Hükmünde Kararnamelerde Değişiklik Yapılmasına Dair Kanun
	Milli Eğitim Bakanlığı Personeline Başarı, Üstün Başarı ve Ödül Verilmesine Dair Yönerge
	Milli Eğitim Bakanlığı Disiplin Amirleri Yönetmeliği
<b>Okul Yönetimi</b>	1739 Sayılı Milli Eğitim Temel Kanunu
	Milli Eğitim Bakanlığı İlköğretim Kurumları Yönetmeliği
	Milli Eğitim Bakanlığı Okul Aile Birliği Yönetmeliği
	Milli Eğitim Bakanlığı Eğitim Bölgeleri ve Eğitim Kurulları Yönergesi
	MEB Yönetici ve Öğretmenlerin Ders ve Ek Ders Saatlerine İlişkin Karar
	Taşınır Mal Yönetmeliği
<b>Eğitim-Öğretim</b>	Anayasa
	1739 Sayılı Milli Eğitim Temel Kanunu
	222 Sayılı İlköğretim ve Eğitim Kanunu
	6287 Sayılı İlköğretim ve Eğitim Kanunu ile Bazı Kanunlarda Değişiklik Yapılmasına Dair Kanun
	Milli Eğitim Bakanlığı İlköğretim Kurumları Yönetmeliği
	Milli Eğitim Bakanlığı Eğitim Öğretim Çalışmalarının Planlı Yürütülmesine İlişkin Yönerge
	Milli Eğitim Bakanlığı Öğrenci Yetiştirme Kursları Yönergesi
	Milli Eğitim Bakanlığı Ders Kitapları ve Eğitim Araçları Yönetmeliği

	Milli Eğitim Bakanlığı Öğrencilerin Ders Dışı Eğitim ve Öğretim Faaliyetleri Hakkında Yönetmelik
<b>Personel İşleri</b>	Milli Eğitim Bakanlığı Personel İzin Yönergesi
	Devlet Memurları Tedavi ve Cenaze Giderleri Yönetmeliği
	Kamu Kurum ve Kuruluşlarında Çalışan Personelin Kılık Kıyafet Yönetmeliği
	Memurların Hastalık Raporlarını Verecek Hekim ve Sağlık Kurulları Hakkındaki Yönetmelik
	Milli Eğitim Bakanlığı Personeli Görevde Yükseltme ve Unvan Değişikliği Yönetmeliği
	Öğretmenlik Kariyer Basamaklarında Yükseltme Yönetmeliği
<b>Mühür, Yazışma, Arşiv</b>	Resmi Mühür Yönetmeliği
	Resmi Yazışmalarda Uygulanacak Usul ve Esaslar Hakkındaki Yönetmelik
	Milli Eğitim Bakanlığı Evrak Yönergesi
	Milli Eğitim Bakanlığı Arşiv Hizmetleri Yönetmeliği
<b>Rehberlik ve Sosyal Etkinlikler</b>	Milli Eğitim Bakanlığı Rehberlik ve Psikolojik Danışma Hizmetleri Yönet.
	Okul Spor Kulüpleri Yönetmeliği
	Milli Eğitim Bakanlığı İlköğretim ve Ortaöğretim Sosyal Etkinlikler Yönetmeliği
<b>Öğrenci İşleri</b>	Milli Eğitim Bakanlığı İlköğretim Kurumları Yönetmeliği
	Milli Eğitim Bakanlığı Demokrasi Eğitimi ve Okul Meclisleri Yönergesi
	Okul Servis Araçları Hizmet Yönetmeliği
<b>İsim ve Tanıtım</b>	Milli Eğitim Bakanlığı Kurum Tanıtım Yönetmeliği
	Milli Eğitim Bakanlığına Bağlı Kurumlara Ait Açma, Kapatma ve Ad Verme Yönetmeliği
<b>Sivil Savunma</b>	Sabotajlara Karşı Koruma Yönetmeliği
	Binaların Yangından Korunması Hakkındaki Yönetmelik
	Daire ve Müesseseler İçin Sivil Savunma İşleri Kılavuzu

## 2.4 Üst Politika Belgeleri Analizi

Üst politika belgeleri;

- 12. Kalkınma Planı
- Cumhurbaşkanlığı Programı,
- Orta Vadeli Program,
- Cumhurbaşkanlığı Yıllık Programı,
- Millî Eğitim Bakanlığı Stratejik Planı,
- İl Millî Eğitim Müdürlüğü Stratejik Planı,
- İlçe Millî Eğitim Müdürlüğü Stratejik Planı

*Tablo 2. Üst Politika Belgeleri Analizi Tablosu*

Üst Politika Belgesi	İlgili Bölüm/Referans	Verilen Görevler/İhtiyaçlar
12. Kalkınma Planı	Eğitim	658,659,660 sayılı Eğitim Amaç Maddeleri.
12. Kalkınma Planı	Eğitim	662, 662.1, 662.2, 662.3, 662.4, 663, 663.1, 663.2, 663.3, 663.4, 664, 664.1, 664.2, 664.3, 665
Orta Vadeli Program 2024-2026	Afet Yönetimi	13. Madde Politika ve Tedbirler
Cumhurbaşkanlığı Yıllık Programı 2024	Eğitim	Amaç, Politika ve Tedbirler
Milli Eğitim Bakanlığı Stratejik Planı	GZFT Analizi	Güçlü Yönler, Zayıf Yönler, Fırsatlar ve Tehditler Bölümleri
Milli Eğitim Bakanlığı Stratejik Planı	Amaç, Hedef, Gösterge ve Stratejiler	Temel Eğitim Amaç ve Hedefleri Bölümü
Bursa İl Milli Eğitim Müdürlüğü Stratejik Planı	GZFT Analizi	Güçlü Yönler, Zayıf Yönler, Fırsatlar ve Tehditler Bölümleri
Bursa İl Milli Eğitim Müdürlüğü Stratejik Planı	Amaç, Hedef, Gösterge ve Stratejiler	Temel Eğitim Amaç ve Hedefleri Bölümü



## 2.5 Faaliyet Alanları ile Ürün/Hizmetlerin Belirlenmesi

Tablo 3. Faaliyet Alanlar/Ürün ve Hizmetler Tablosu

Faaliyet Alanı	Ürün/Hizmetler
Öğretim-eğitim faaliyetleri	<b>Öğrenci İşleri</b> Kayıt-nakil işleri Devam-devamsızlık Sınıf geçme Sınav hizmetleri
Rehberlik faaliyetleri	Öğrencilere rehberlik yapmak Velilere rehberlik etmek Rehberlik faaliyetlerini yürütmek
Sosyal faaliyetler	Öğrencilerin eğitim kurumlarına aidiyet duygusunu geliştirmeye yönelik çalışmalar yapmak Öğrencilerin okul başarısını artıracak çalışmalar yapmak, yaptırmak,
Sportif faaliyetler	Ders Dışı Egzersiz Çalışmaları Yapmak Okul, İlçe ve İl Spor Müsabakalarına Katılım Sağlamak Okul Bahçesinin Sportif Faaliyetler için uyumlu hale getirilmesi
Kültürel ve sanatsal faaliyetler	Öğrencilerin okul dışı etkinliklerine ilişkin çalışmalar yapmak ve yaptırmak,
İnsan kaynakları faaliyetleri (mesleki gelişim faaliyetleri, personel etkinlikleri...)	Her yıl meslek tanıtımı yapmak.
Okul aile birliği faaliyetleri	Okul aile birliği ile aktif çalışmak.
Öğrencilere yönelik faaliyetler	Kütüphane kitap sayısının arttırılması, eğitim amaçlı geziler, teknoloji kullanımı ile ilgili eğitimler.
Ölçme değerlendirme faaliyetleri	Ortak yazılı sınavlarını belirtilen gün ve saatte uygulamak. Yazılı sınavların uygulanmasını sağlamak Sınav sonu analizler yapmak.
Öğrenme ortamlarına yönelik faaliyetler	Sınıf kitaplıklarının zenginleştirilmesi, sınıf panolarının güncel tutulması
Ders dışı faaliyetler	Okul bahçesi ve okul kütüphanesinin ders saatleri dışında da kullanıma açılması.

## 2.6 Paydaş Analizi

Paydaş analizi kapsamında, öncelikle paydaşlar belirlenerek iç ve dış paydaş olarak tasnif edilmiştir. Katılımcılığı artırmak ve paydaş görüşlerini plana yansıtılabilmek amacıyla anket uygulaması, mülakat, atölye çalışması ve toplantılardan yararlanılmıştır.

*Tablo 4. Paydaş Sınıflandırma ve Önceliklendirme Tablosu*

<b>PAYDAŞLAR</b>	<b>İÇ PAYDAŞ</b>	<b>DIŞ PAYDAŞ</b>	<b>ÖNCELİĞİ</b> (5 Yüksek Öncelik -1 Düşük Öncelik)
Millî Eğitim Bakanlığı	X		5
Valilik		X	5
İl Millî Eğitim Müdürlüğü	X		5
Kaymakamlık		X	5
İlçe Millî Eğitim Müdürlüğü	X		5
Öğretmenler	X		5
Öğrenciler	X		5
Veliler		X	5
Okul Aile Birliği	X		5
Diğer çalışanlar	X		4
Uludağ Üniversitesi Mustafakemalpaşa MYO		X	4
Mustafakemalpaşa Belediyesi		X	4
Güvenlik Güçleri (Emniyet, Jandarma)		X	4
Muhtarlık		X	5
Sivil Toplum Kuruluşları		X	4

Paydaş anketlerine ilişkin ortaya çıkan temel sonuçlar şu şekildedir:

### Öğrenci Anketi Sonuçları:

Aşağıda paydaşlara yönelttiğimiz sorulara verilen cevaplara göre stratejik planımızın çerçevesini çizdik.

Anketin maddeleri 5 puan üzerinden değerlendirilmiştir. Bu durumda 3 puan ve 3 puanın altında olan maddeler ve okulumuzun olumsuz(başarısız) yönlerini belirten görüşler ile ilgili 2024-2028 Stratejik plana hedef ve amaç maddeleri eklenecektir.

Anket Soruları		5 üzerinden aldığı puan
1	Okulda kendimi güvende hissediyorum.	4,68
2	Okul temiz ve hijyeniktir.	4,53
3	Okulun fiziki koşullarını yeterlidir..	4,10
4	Okul, yeni kabul edilen çocuklara uygun desteği sağlar.	4,50
5	Farklı kültürlerden gelen öğrencilerin bu okulda memnuniyetle karşılanacağını düşünüyorum.	4,52
6	Öğretmenlerime ihtiyaç duyduğumda kolaylıkla görüşebilirim.	3,96
7	Okul müdürüne ihtiyaç duyduğumda kolaylıkla görüşebilirim.	4,87
8	Okul rehberlik servisinden ihtiyaçlarım doğrultusunda faydalanabiliyorum..	3,20
9	Okul kişisel hedefler belirlememde ve bu hedeflere ulaşmamda yeterli rehberlik ediyor.	3,89
10	Okulumda yer almam için birçok fırsat var.	3,32
11	Okul bana yeterli ders dışı etkinlik olanakları sunuyor..	4,15
12	Okul kulüpleri amacına uygun şekilde gelişimime katkı sağlıyor.	3,79
13	Öğretmenlerim sınıfta adil kurallara sahipler ve tarafsızlar..	4,73
14	Öğretmenlerim beni daha iyi performans göstermem için teşvik ediyor.	3,98
15	Öğretmenlerim derslerin işlenişinde farklı ve ilgi çekici yöntemler kullanır.	3,70
16	Sınav ve ödevlerin beni değerlendirmek için adil ve yeterli olduğunu düşünüyorum.	4,47
17	Okulda düzenlenen sanatsal ve kültürel faaliyetler yeterlidir.	3,55
18	Okulda öğrencilerin görüşleri dikkate alınır.	4,25
19	DYK'leri yeterli buluyorum.	4,69

### Öğretmen Anketi Sonuçları:

Anketin maddeleri 5 puan üzerinden değerlendirilmiştir. Bu durumda 4 puanın altında olan maddeler ve okulumuzun olumsuz(başarısız) yönlerini belirten görüşler ile ilgili 2024-2028 Stratejik plana hedef ve amaç maddeleri eklenecektir.

Anket Soruları	5 üzerinden aldığı puan
1 Okulun misyonu ve vizyonunu tam olarak anlıyorum.	3,80
2 Okulda eğitim ve yönetim kalitesi sürekli olarak gelişiyor.	4,75
3 Okul temiz ve hijyeniktir.	3,66
4 Okul, öğrencilerin ve personelin güvenliğini sağlamak için uygun güvenlik önlemleri alır.	3,87
5 Okul, yeni kabul edilen öğrencilere uygun desteği sağlar.	4,21
6 Okulumuz mesleki yeterliliğimi geliştirmek için eğitim fırsatları sunuyor.	3,91
7 Okul yönetimlerimiz öğretmenleri etkin bir şekilde yönlendirir.	4,74
8 Okulumuz, öğrencilerin öğrenme ilgisini uyandıracak bir öğrenme ortamı oluşturmuştur.	4,23
9 Etkili bir öğretmen olmak için ihtiyaç duyduğum kaynaklara erişimim var.	3,79
10 Bana sunulan kaynakları kullanmak için gerekli eğitime sahibim.	3,65
11 Okulumuzun, farklı ihtiyaçları olan öğrencileri desteklemek için etkin bir politikası vardır.	4,05
12 Okulumuz müfredat uygulamasını etkin bir şekilde izler.	4,24
13 Okulumuz, velilere uygun etkinlikler düzenlemektedir.	3,85
14 Diğer öğretmenlerle iş birliği yaparım.	4,45
15 Okul personeli arasında dostane bir ilişki sürdürülür.	4,82
16 Takım ruhumuz ve moralimiz yüksek.	4,56
17 Okulumuza aidiyet hissediyorum.	4,51

### Veli Anketi Sonuçları:

Anketin maddeleri 5 puan üzerinden değerlendirilmiştir. Bu durumda 4 puanın altında olan maddeler ile ilgili 2024-2028 Stratejik plana hedef ve amaç maddeleri eklenecektir.

Anket Soruları	5 üzerinden aldığı puan
1 Okulun misyonu ve vizyonunu tam olarak anlıyorum.	3,65
2 Okulda eğitim ve yönetim kalitesi sürekli olarak gelişiyor.	4,14
3 Okul temiz ve hijyeniktir.	4,71
4 Okul, öğrencilerin ve personelin güvenliğini sağlamak için uygun güvenlik önlemleri alır.	4,28
5 Okul, yeni kabul edilen öğrencilere uygun desteği sağlar.	3,78
6 Okul, çocuğumun okumaya olan ilgisini geliştirmesine yardımcı olabilir.	3,89
7 Okul çocuğumun öğrenme ilgisini güçlendiriyor.	3,54

---

8	Okul çocuđumun ahlaki gelişimini teşvik edebilir.	3,61
9	Okulda kullanılan deđerlendirme yöntemleri çocuđumun gelişimini tüm yönleriyle anlamama yardımcı oluyor.	4,21
10	Okul, çocuđumun öğrenme performansı ve gelişimi hakkında beni iyi bilgilendiriyor.	4,28
11	Okul çocuđuma duygusal rahatsızlık ve öğrenme güçlükleri ile karşılaştığında yeterli desteđi ve rehberlik sağlar.	3,55
12	Öğretmenlerin benimle iletişim kurma yöntemlerinden memnunum.	3,45
13	Herhangi bir problem durumunda müdür endişelerime cevap veriyor.	4,51
14	Okulda, velilerin ihtiyaçlarına uygun eğitim faaliyetleri düzenlenir.	3,15
15	Okul, çocukların gelişimini desteklemek için velilerle iyi bir ilişki kurar.	4,01
16	Okul, aktif veli katılımını teşvik eder.	4,06
17	Okulun veli etkinliklerine aktif olarak katılırım.	3,10
18	Bir veli olarak okula aidiyet hissediyorum.	3,87
19	Çocuđumun ev ödevlerini tamamlamasını sağlarım.	3,10
20	Çocuđumu okumaya teşvik ederim.	3,65
21	Çocuđumun her gün okula gitmesini sağlarım.	4,10
22	Çocuđumun eğitiminde aktif bir ortađım.	3,35

---

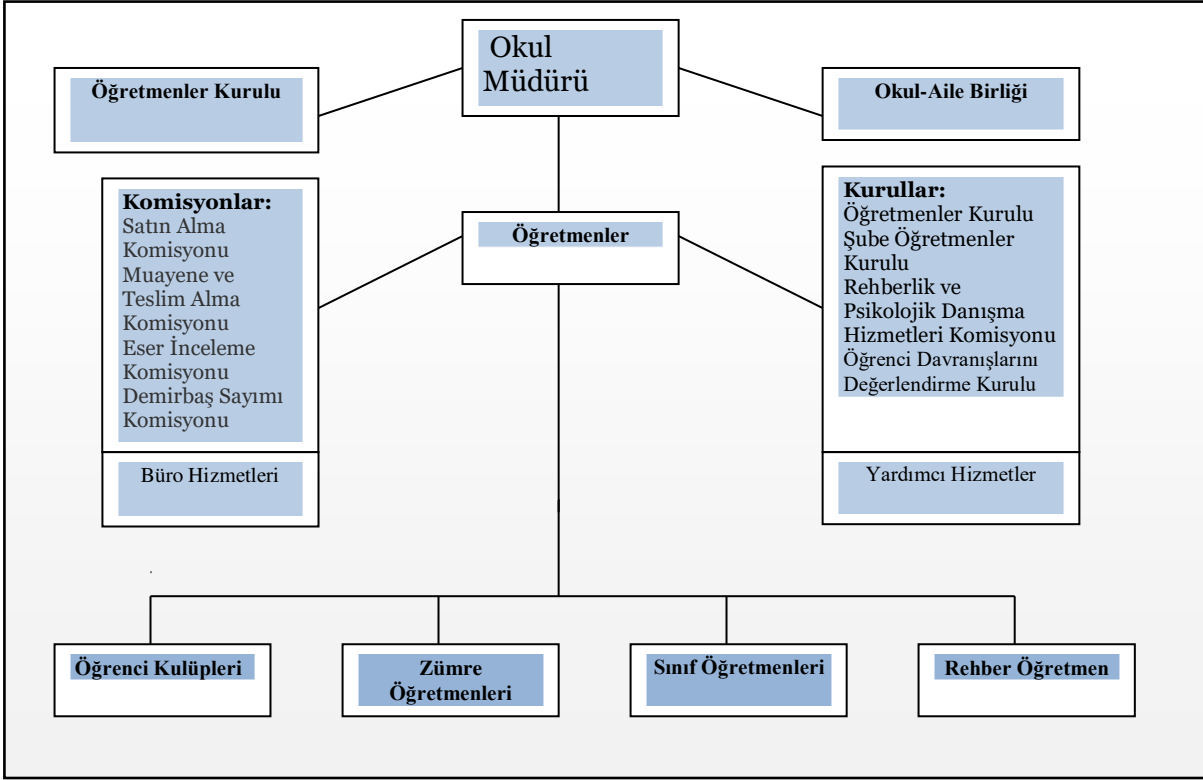
## 2.7 Kuruluş İçi Analiz

Bu bölümde; teşkilat yapısı, insan kaynaklarının yetkinlik düzeyi, kurum kültürü, teknoloji ve bilişim altyapısı, fiziki ve mali kaynaklara ilişkin analizlere yer verilmiştir.

<b>Güçlü Yönler</b>	<b>Zayıf Yönler</b>
<ul style="list-style-type: none"><li>◆ <i>Okulumuzda disiplin probleminin az olması</i></li><li>◆ <i>Etkili bir iletişim kültürünün hakim olması</i></li><li>◆ <i>Okulumuzun tüm sınıflarında Akıllı tahta olması</i></li><li>◆ <i>Okulumuzun web sitesin olması</i></li><li>◆ <i>Okul yönetiminin her konuda öğretmeni desteklemesi</i></li><li>◆ <i>Öğretmenlerin öğrencilerle yakından ilgilenmesi</i></li><li>◆ <i>Okulun sürekli temiz tutulması</i></li><li>◆ <i>Öğrencilerde eğitimi engelleyici şiddet yönelimlerinin olmaması</i></li><li>◆ <i>Okulun fiziki durumunun (spor odası, kütüphane, vb.) yeterli olması.</i></li><li>◆ <i>Okulumuzda normal eğitim yapılıyor olması.</i></li><li>◆ <i>Okul Konferans salonunun olması</i></li><li>◆ <i>Okula duyulan güvenin artması</i></li></ul>	<ul style="list-style-type: none"><li>◆ <i>Okul-veli iletişiminin istenilen düzeyde olmaması.</i></li><li>◆ <i>Akademik başarının ideal seviyede olmaması</i></li><li>◆ <i>Kütüphanemizin güncel kitaplar ihtiva etmemesi</i></li><li>◆ <i>Eğitim personelinin bir kısmının okulun hedeflerine yeterince katılmaması,</i></li><li>◆ <i>Öğrencilerin bir bölümünde çalışma alışkanlığı ve başarılı olma davranışının olmaması,</i></li></ul>

Okul/Kurum İçi	Analiz İçerik Tablosu
Öğrenci sayıları	Sınıf kademeleri, meslek alan dalları, kaynaştırma öğrencileri, yabancı uyruklu öğrenciler gibi demografik özelliklere dair detaylı sınıflandırmaları hazırlanabilir.
Akademik başarı verileri	e-Okul kayıtları kullanılarak erişim sağlanabilir.
Sosyal-kültürel-bilimsel ve sportif başarı verileri	Belirtilen alanlarda yarışma ödülleri ya da lisansları olan öğrencilere dair sayısal verileri kapsamalıdır.
Öğrenme stilleri envanteri	Okul rehberlik servisi tarafından uygulanmaktadır.
Devam-devamsızlık verileri	e-Okul kayıtları kullanılarak erişim sağlanabilir. Aynı zamanda okul rehberlik servisi tarafından devamsızlık nedenleri anketi uygulanarak detaylı bir analiz gerçekleştirilmesi önerilmektedir.
Okul disiplinini etkileyen faktörler analizi	Okul rehberlik servisi tarafından uygulanmaktadır.
İnsan kaynakları verileri	İdareci, öğretmen ve destek personeline dair sayısal veriler, lisans ya da yüksek lisans programlarından mezuniyet durumlarını da kapsamalıdır.
Öğretmenlerin hizmet içi eğitime katılma oranları	MEBBİS verileri kullanılarak erişim sağlanabilir.
Öğrenme ortamı verileri	Okulun fiziki yapısına (ana ve ek binalar, kapalı spor salonu vb.) ve öğrenme ortamlarına (sınıf sayısı, laboratuvar ve kütüphane vb.) dair verileri içermelidir.
Okul/kurum ortamını değerlendirme anketi	Okul rehberlik servisi tarafından uygulanmaktadır.

## 2.7.1 Teşkilat Şeması



## 2.7.2 İnsan Kaynakları

Bu bölümde; okulumuz personeline ilişkin nicel veriler ile personelin sahip olduğu niteliklerin analizi yapılmıştır.

Okul/kurumda çalışanlar ve görevleri belirlenir. Ayrıca;

- Kurumun sahip olduğu toplam norm kadro sayısı,
- Çalışan toplam personel sayısı,
- İhtiyaç duyulan branşlar ve ihtiyaç sayısı,
- Buna bağlı olarak yapılan istihdam sayısı,
- Personelin nasıl atandığı,
- Varsa geçici personelin alındığı kaynağı,
- Kadrosu olmayıp da sözleşmeli çalıştırılan personelin sayısı,
- Eğitim düzeyi, gönüllü olarak aldığı diğer görevler,
- Okul/kuruma son -en az- iki yılda gelen giden personel sayısı mümkün ise neden okul/kurumdan tayin istedikleri,
- Ortalama okulda çalışma yılı,
- Ortalama hizmet içi eğitim saati,
- Çalışana verilen ödül ve ceza sayısı gibi hususlar tablo hâlinde düzenlenebilir.
- Okul/kurumda çalışan yönetici, öğretmen, diğer personelin görevlerinin neler olduğu belirlenmelidir.



**Tablo 5. Çalışanların Görev Dağılımı**

<b>Çalışanın Ünvanı</b>	<b>Görevleri</b>
Okul /Kurum Müdürü	Kanun, tüzük, yönetmelik, yönerge, program ve emirlere uygun olarak görevlerini yürütmeye, Okulu düzene koyar, Denetler. Okulun amaçlarına uygun olarak yönetilmesinden, değerlendirilmesinden ve geliştirmesinden sorumludur. Okul müdürü, görev tanımında belirtilen diğer görevleri de yapar
Müdür Yardımcısı	Okulun her türlü eğitim-öğretim, yönetim, öğrenci, personel, tahakkuk, ayniyat, yazışma, eğitici etkinlikler, yatılılık, bursluluk, güvenlik, beslenme, bakım, koruma, temizlik, düzen, halkla ilişkiler gibi işleriyle ilgili olarak okul müdürü tarafından verilen görevleri yapar. Bu görevlerin yapılmasından ve okulun amaçlarına uygun olarak işleyişinden müdüre karşı sorumludurlar.
Öğretmenler	Kendilerine verilen ve yetkili sayıldıkları dersleri okutmak. -Okuttukları derslerle ilgili uygulama ve deneyleri yapmak. -Serbest çalışma saatlerinde öğrencileri gözetlemek. -Ders dışında okulun eğitim öğretim ve yönetim işlerine katılmak. -Kanun yönetmelik ve emirlerle tespit edilen ödevleri yapmak. -Öğrencilerin sorunlarıyla ilgilenmek.
Yardımcı Hizmetler Personeli	Tüm zeminlerin silinerek temizlenmesi. - Tüm kuru zeminlerin paspaslayarak temizlenmesi,(Sabah, Öğlen ve gerekli durumlarda ) tüm kullanım alanlarının temizlenip düzenlenmesi. - Kattaki tuvaletlerin (günde 3 defa, Sabah Öğlen, Akşam, Bay wc) lavabo, fayans, mermer, kurna, evye ile aynaların, dezenfekte edilmesi, yıkanması ve çöp kovasının her gün boşaltılması. - Dairede bulunan tüm büro malzemelerinin ( Büro Masaları, Dosya Dolapları, Bilgisayarlar, yazıcılar, telefonlar, çiçekler vb. ) tozlarının alınması. - Dairedeki tüm büro ve yönetim odalarının temizlenmesi. - İhtiyaç halinde ambar ve depoların temizlenip düzenlenmesi.

	<ul style="list-style-type: none"> <li>- Dairede biriken çöplerin her gün kontrol edilmesi, dolmuş olanların toplanması ve çöp toplama alanına götürülmesi.</li> <li>- Dairenin tamamının her sabah ve öğlen havalandırılması, tüm eşyaların ve alanların düzenli olmasının sağlanması.</li> <li>- Daireye gelen ziyaretçilerin karşılanması, yol gösterilmesi, yönlendirilmesi</li> <li>- Katta bulunan giriş alanının ve zemin katına kadar Merdivenlerin ve Korkuluklarının silinmesi, paspaslanması ve düzenli tutulması.</li> <li>- Dairenin iç kapılarının ve camlı alanlarının temizlenmesi</li> </ul>
--	---

**Tablo 6. İdari Personelin Hizmet Süresine İlişkin Bilgiler**

Hizmet Süreleri	2024 Yılı İtibarıyla	
	Kişi Sayısı	%
1-4 Yıl	0	0
5-6 Yıl	0	0
7-10 Yıl	0	0
10.....Üzeri	3	100

**Tablo 7. Öğretmenlerin Hizmet Süreleri (Yıl İtibarıyla)**

Hizmet Süreleri	Branşı	Kadın	Erkek	Hizmet Yılı	Toplam
1-3 Yıl	Beden Eğitimi	1		3	1
4-6 Yıl	Matematik Fen Bilimleri Din Kültürü Rehberlik	2	2	4-4-6-5	4
7-10 Yıl	İngilizce Matematik Türkçe Sosyal Bilgiler Fen Bilimleri Din kültürü Bilişim	10	3	10-10-9-9-8-10-9-8-10-8-9-9-10	13
11-15 Yıl	İngilizce Matematik Müzik Beden Eğitimi	6	4	15-12-11-15-12-11-15-11-13-11	10

	Görsel Sanatlar Özel Eğitim Fen Bilimleri				
16-20	İngilizce Matematik Türkçe Sosyal Bilgiler Teknoloji ve Tasarım Rehberlik Fen Bilimleri	6	3	16-17-1917-16-16- 19-17-19	9
20 ve üzeri	İngilizce Matematik Türkçe Beden Eğitimi Sosyal Bilgiler Teknoloji ve Tasarım	3	7	23-22-25-23-21-24- 24-23-24-25-	10

*Tablo 8. Kurumdaki Mevcut Hizmetli/ Memur Sayısı*

	Görevi	Erkek	Kadın	Eğitim Durumu	Hizmet Yılı	Toplam
1	Memur	0	0	0	0	0
2	Hizmetli	0	0	0	0	0

**Tablo 9. Okul/kurum Rehberlik Hizmetleri**

Mevcut Kapasite				Mevcut Kapasite Kullanımı ve Performans					
Psikolojik Danışman Norm Sayısı	Görev Yapan Psikolojik Danışman Sayısı	İhtiyaç Duyulan Psikolojik Danışman Sayısı	Görüşme Odası Sayısı	Danışmanlık Hizmeti Alan			Rehberlik Hizmetleri ile İlgili Düzenlenen Eğitim/Paylaşım Toplantısı vb. Faaliyet Sayısı		
				Öğrenci Sayısı	Öğretmen Sayısı	Veli Sayısı	Öğretmenlere Yönelik	Öğrencilere Yönelik	Velilere Yönelik
2	2	0	2	872	45	700	3	10	6

### 2.7.3 Teknolojik Düzey

Okulumuzun teknolojik altyapısı ve teknolojiyi kullanabilme düzeyine ilişkin analizi yapılmıştır.

**Tablo 10. Teknolojik Araç-Gereç Durumu**

Araç-Gereçler	Mevcut Durum	İhtiyaç
Akıllı Tahta	27	-
Masaüstü Bilgisayar	15	-
Laptop	3	-
Fotokopi Makinesi	3	-
Renkli Yazıcı	4	-

**Tablo 11. Fiziki Mekân Durumu**

Fiziki Mekân	Var	Yok	Adedi	İhtiyaç
Öğretmen Çalışma Odası	X		1	
Ekipman Odası		Yok		1
Kütüphane	X		1	
Rehberlik Servisi	X		2	
Resim Odası		X		1
Müzik Odası	X		1	
Çok Amaçlı Salon	X		1	
Spor Salonu	X		1	

#### 2.7.4 Mali Kaynaklar

Okul/Kurumun mali kaynak analizi aşağıda belirtilmiştir.

**Tablo 12. Kaynak Tablosu**

Kaynaklar	2023	2024	2025	2026	2027	2028
Genel Bütçe	15000	16000	17000	18000	19000	20000
Okul Aile Birliği	5000	6000	7000	8000	9000	10000
Özel İdare	500	1000	1000	1000	1000	1000
Kira Gelirleri	108000					
Döner Sermaye	0	0	0	0	0	0
Dış Kaynak/Projeler	0	0	0	0	0	0
Diğer	0	0	0	0	0	0
TOPLAM	128.000	23.000	25.000	27.000	29.000	31.000

*Tablo 13. Gelir-Gider Tablosu*

YILLAR	2021		2022		2023	
	GELİR	GİDER	GELİR	GİDER	GELİR	GİDER
Temizlik	46.760,00	2.690,07	126.720,00	1.382,19	458.265,00	0
Küçük Onarım		540,00		913,32		15.726,70
Bilgisayar Harcamaları		0		0		0
Büro Makinaları Harcamaları		0		0		0
Telefon		0		0		0
Sosyal Faaliyetler		0		0		0
Kırtasiye		6.000,00		0		4.864,88
<b>GENEL TOPLAM</b>				9.230,7		

### 2.7.5 İstatistiki Veriler

Okul/kurumla ilgili her türlü sayısal veriler geriye dönük olarak (en az 3 yıllık) verilir. İstatistiki veriler kapsamında incelenecek hususlar;

- Öğrenci durumu (genel mevcut, ortalama sınıf mevcudu, mevcudu en fazla olan ve en az olan sınıf mevcudu sayısı, kaynaştırma eğitime tabi öğrenci sayısı vs.)
- Öğrenci kursları (kurs açılan dersler, katılan öğrenci sayısı, görev alan öğretmenlerin sayısı, kursun akademik başarıya olan katkısı vs.)
- Okul/kurumun akademik başarısı (ulusal düzeyde yapılan sınavlarda başarı sağlayan öğrenci sayısı ve mevcuda oranı, il başarı sırası, sınıfını doğrudan geçen öğrenci sayısı/oranı, sınıf tekrarı yapan öğrenci sayısı/oranı vb.)
- Okul/kurumda yapılan sosyal faaliyetlerin (kutlamalar, anma günü, kermes vb.) neler olduğu, bunlarda görev alan öğretmen, öğrenci velilerin sayısı, katılım oranı belirtilir.
- Okul/kurumda yapılan kültürel faaliyetlerin (gezi, sergi vb.) neler olduğu; kültürel faaliyetlerde görev alan öğretmen, öğrenci velilerin sayısı, katılım oranı belirtilir.
- Okul/kurumun bilimsel araştırmaları (Okulun paydaşlarınca yapılan bilimsel araştırmalar belirtilir.),

- Okul/kurumun bilimsel yayınları (Okul/kurum ya da okul paydaşlarınca yayımlanan kitap, makale vb. bilimsel yayımlardan bahsedilir.),
- Spor kulübü faaliyetleri (Hangi branşlarda takım oluşturulduğu, antrenör sayısı, lisanslı öğrenci sayısı, bu alanda kazanılan başarılar, mezun olduktan sonra spora devam eden öğrenci sayısı vb. belirtilir.),
- Öğrenci devam durumu (öğrencilerin devamsızlık ortalaması, önceki yılda devamsızlıktan kalan öğrenci sayısı, bu yıl sürekli devamsızlık yapan öğrenci sayısı, önceden devamsız olup da devamı sağlanan öğrenci sayısı),
- Sosyal kulüplerin çalışması (kurulan sosyal kulüpler ve bunların gerçekleştirdiği projeler),
- Personel devam durumu (personelin sevk alma durumu, zorunlu izinler hariç alınan izin süreleri, sevk alma sıklığı-haftalık sevk sayısı-alınan rapor sayısı),
- Rehberlik hizmetleri (yararlanan öğrenci sayısı ve diğer faaliyetleri),
- Engelli öğrenciler için kolaylaştırıcı çalışmalar (engelli öğrencilerin sayısı ve engel çeşitleri ile bunların yaşamını kolaylaştırmak için alınan önlemler),
- Okulun dış çevre (MEB, belediye, AB, TÜBİTAK, MEM) tarafından düzenlenen faaliyet ve projelere katılma ve bu projelerden yararlanma durumu,
- Okul/kuruma ulaşım,
- Fiziki mekânlar (Spor salonu, çok amaçlı salon, BTS, laboratuvar, sınıflar, idari odalar, öğretmenler odası vs. kullanıma uygunluğu, kullanılma sıklığı, binanın dış ve iç ses yalıtımı, danışma, ziyaretçi odası vs. belirtilmelidir.),
- Kantin, yemekhane (kantinin işletilme biçimi, ihtiyacı karşılama düzeyi, okula getirisi, öğrencilerin dışarı gitmesini önleme durumu, faydaları), Isınma durumu (okulun nasıl ısıtıldığı, yakıt türü, ısınmanın tam sağlanıp sağlanmadığı, sağlanamıyorsa nedenleri, kalorifer görevlisinin eğitimi, belgesi),
- Sivil savunma çalışmaları (yangın tertibatı, yangın tüpü, ikaz alarm zili, elektrik tertibatının kontrolü, baca temizliği, kalorifer kazanının temizliği, sivil savunma tatbikatı vs.),
- Diğer araç ve gereçler (Okulda bulunan ders araçları genel olarak belirtilir etkin kullanımı ile ilgili yapılan çalışmalar ifade edilir.),
- Okul/kurumun yaptığı benzer okullarda olmayan ya da öncülüğünü okulun yaptığı diğer okullara da örnek olan çalışmalar, çevreye bu okuldan yayılan başarılı uygulamalar,
- Okul/kurumun iş birliği yaptığı kurum ya da kişiler, okulda ya da okulca düzenlenen panel, konferans vb. sunumlar,
- Okul/kurumun öncülük ettiği iyi işler, organizasyonlar, aldığı ödüller belirtilir.

**Tablo 15. Yıllara Göre Öğrenci Sayıları**

Yıllar	Öğrenci Sayısı	Kız Öğrenci	Erkek Öğrenci
2021/2022	821	364	457
2022/2023	826	367	459
2023/2024	873	477	369

*Tablo 14. Açılan Dyk Kursları*

**Yıllara Göre Açılan DYK Kursları**

Yıl	Açılan Kursun Adı	Sınıfı	Öğrenci Sayısı
2021/2022	Matematik	8	139
2021/2022	Türkçe	8	213
2021/2022	Fen Bilimleri	8	219
2021/2022	T.C. İnkılap Tarihi ve Atatürkçülük	8	138
2021/2022	İngilizce	8	198
2021/2022	Din Kültürü	8	201
2022/2023	Türkçe	8	43
2022/2023	Matematik	8	49
2022/2023	Fen	8	49
2022/2023	İngilizce	8	45
2022/2023	İnkılap	8	46
2022/2023	Din Kültürü	8	43
2022/2023	Matematik	7	20
2022/2023	İngilizce	7	20
2022/2023	Türkçe	7	13
2022/2023	Sosyal Bilgiler	7	19
2022/2023	Fen	7	80
2022/2023	Din Kültürü	7	17
2022/2023	Türkçe	6	44
2022/2023	Sosyal Bilgiler	6	54
2022/2023	İngilizce	6	60
2022/2023	Matematik	6	60
2022/2023	Fen Bilimleri	6	60
2022/2023	Din Kültürü	6	57
2023/2024	Türkçe	8	192
2023/2024	Matematik	8	192
2023/2024	Fen Bilimleri	8	192
2023/2024	İngilizce	8	190
2023/2024	T.C. İnkılap Tarihi ve Atatürkçülük	8	191
2023/2024	Din Kültürü	8	91



**Tablo 16. Yıllara Göre Öğrenci Başarısı**

Yıllar	Sınıfı Doğrudan Geçen	ŞÖK İle Geçen	Sınıfta Kalan
2021/2022	591	230	0
2022/2023	563	233	0
2023/2024	614	248	0

**Tablo 17. Yıllara Göre Devam Devamsızlık**

Yıllar	Ortalama Devamsızlık Gün Sayısı	Devamsızlıktan Kalan
2021/2022	7	0
2022/2023	6	0
2023/2024	5	0

## **2.8 Çevre Analizi (PESTLE)**

Çevre analiziyle okul/kurum üzerinde etkili olan veya olabilecek politik, ekonomik, sosyo-kültürel, teknolojik, yasal çevresel dış etkenlerin tespit edilmesi amaçlanmıştır.

*Tablo 18. PESTLE Analiz Tablosu*

<b>Politik-Yasal etkenler</b>	<b>Ekonomik etkenler</b>
<ul style="list-style-type: none"><li>• Kalkınma Planı ve Orta Vadeli Program,</li><li>• Bakanlık, il ve ilçe stratejik planlarının incelenmesi,</li><li>• Yasal yükümlülüklerin belirlenmesi,</li><li>• Oluşturulması gereken kurul ve komisyonlar,</li><li>• Okul/kurum çevresindeki politik durum.</li></ul>	<ul style="list-style-type: none"><li>• Okul/kurumun bulunduğu çevrenin genel gelir durumu,</li><li>• İş kapasitesi,</li><li>• Okul/kurumun gelirini artırıcı unsurlar,</li><li>• Okul/kurumun giderlerini arttıran unsurlar,</li><li>• Tasarruf sağlama imkânları,</li><li>• İşsizlik durumu,</li><li>• Mal-ürün ve hizmet satın alma imkânları,</li><li>• Kullanılabilir bütçe,</li></ul>
<b>Sosyokültürel etkenler</b>	<b>Teknolojik etkenler</b>
<ul style="list-style-type: none"><li>• Kariyer beklentileri,</li><li>• Ailelerin ve öğrencilerin bilinçlenmeleri,</li><li>• Aile yapısındaki değişimler (geniş aileden çekirdek aileye geçiş, erken yaşta evlenme vs.),</li><li>• Nüfus artışı,</li><li>• Göç,</li><li>• Nüfusun yaş gruplarına göre dağılımı,</li><li>• Hayat beklentilerindeki değişimler (Hızlı para kazanma hırısı, lüks yaşama düşkünlük, kırsal alanda kentsel yaşam),</li><li>• Beslenme alışkanlıkları,</li><li>• Değerler, mesleki etik kuralları vb.</li></ul>	<ul style="list-style-type: none"><li>• Okul/kurumun teknoloji kullanım durumu</li><li>• e- Devlet uygulamaları,</li><li>• Dijital Platformlar üzerinden uzaktan eğitim imkânları,</li><li>• Okul/kurumun sahip olmadığı teknolojik araçlar</li><li>• Personelin ve öğrencilerin teknoloji kullanım kapasiteleri,</li><li>• Personelin ve öğrencilerin sahip olduğu teknolojik araçlar,</li><li>• Teknoloji alanındaki gelişmeler</li><li>• Teknolojinin eğitimde kullanımı</li></ul>
<b>Çevresel Etkenler</b>	
<ul style="list-style-type: none"><li>• Hava ve su kirlenmesi,</li><li>• Toprak yapısı,</li><li>• Bitki örtüsü,</li><li>• Doğal kaynakların korunması için yapılan çalışmalar,</li><li>• Çevrede yoğunluk gösteren hastalıklar,</li><li>• Doğal afetler (deprem kuşağında bulunma, Covid 19, kene vakaları vb.)</li></ul>	

## 2.9 Güçlü ve Zayıf Yönler ile Fırsatlar ve Tehditler (GZFT) Analizi

Okul/kurumun güçlü ve zayıf yönleri ile okul/kurum dışında oluşabilecek fırsatlar ve tehditler belirlenmiştir.

**Tablo 19. GZFT Analizi**

<b>İç Çevre</b>	
<b>Güçlü Yönler</b>	<b>Zayıf Yönler</b>
Öğrencilerin Okula Ulaşımının kolay Olması	Öğrenci sorumluluk duygularının istenen düzeyde olmaması
Genç ve dinamik öğretmen potansiyeli	Okuma alışkanlığının istenilen seviyede olmaması
Öğretmen yönetici iş birliğinin güçlü olması	Anne ve baba (her ikisinin de) çalışan veli sayısının fazla olması
Öğrenciler okulda kendilerini güvende hissetmektedirler	Okulda kapalı spor alanlarının yetersiz olması
.Personellerimizin ekip ruhuna sahip olması	Okul Aile Birliğine yapılan bağışların yetersiz olması
Öğretmenlerimizin yeterli donanıma sahip olması.	Okul yönetimine katkı sağlayacak memur kadrosu olmaması
Öğretmenlerimiz alanlarıyla ilgili gelişmeleri takip ederek bilgilerini güncellemektedirler.	Temizlik personeli sayısının yetersiz olması, kadrolu olmaması
Öğrenci sayısının sınıflarda dengeli dağılımı	
Sınıflarda etkileşimli tahtaların olması	
Spor salonumuzun olması	
Konferans salonumuzun olması	
<b>Dış Çevre</b>	
<b>Fırsatlar</b>	<b>Tehditler</b>
Veli ve Hayırsever Vatandaşların eğitime ekonomik açıdan katkı sağlamaları.	Toplumda şiddet olaylarının oranlarında artış olması.
Okulun şehir merkezinden uzak, gürültü ve trafik sorunlarının olmadığı bir yerleşim bölgesinde bulunması	Parçalanmış aile profili oranının artmış olması
Okula ulaşımın kolay olması.	Bilişim ve bilgi sistemlerine yönelik tehditlerin olması. (Siber zorbalık vb.)
Bilişim teknolojilerinin gelişmesi, bilgiye ulaşımın kolaylaşması	Bilinçsiz teknoloji kullanımı (bağımlılık) ve teknolojik oyunların öğrenci başarısını düşürmesi
Velilerin ekonomik durum ve eğitim seviyesinin yüksek olması	Okulun yeni ve gelişen bir yerleşim bölgesinde olması sebebiyle etrafında sürekli inşaatların, iş

	makinelerinin ve hafriyat kamyonlarının bulunması
Öğrenci velilerimizin ilçemizdeki kurum ve kuruluşlarda önemli görevlerde bulunması	
Diğer okul ve kurumlarla iletişimin güçlü olması.	

## 2.10 Tespit ve İhtiyaçların Belirlenmesi

Gelişim ve sorun alanları analizi ile GZFT analizi sonucunda ortaya çıkan sonuçların planın geleceğe yönelim bölümü ile ilişkilendirilmesi ve buradan hareketle hedef, gösterge ve eylemlerin belirlenmesi sağlanmaktadır.

Gelişim ve sorun alanları ayrımında eğitim ve öğretim faaliyetlerine ilişkin üç temel tema olan Eđitime Erişim, Eđitimde Kalite ve kurumsal Kapasite kullanılmıştır. Eđitime erişim, öğrencinin eğitim faaliyetine erişmesi ve tamamlamasına ilişkin süreçleri; Eđitimde kalite, öğrencinin akademik başarısı, sosyal ve bilişsel gelişimi ve istihdamı da dâhil olmak üzere eğitim ve öğretim sürecinin hayata hazırlama evresini; Kurumsal kapasite ise kurumsal yapı, kurum kültürü, donanım, bina gibi eğitim ve öğretim sürecine destek mahiyetinde olan kapasiteyi belirtmektedir.

# 3.BÖLÜM

## GELECEĞE BAKIŞ

### 3. GELECEĞE BAKIŞ

#### 3.1 Misyon

Okulumuz için belirlenmiş olan eğitim-öğretim programını, çevre faktörlerini de dikkate alarak, etkili ve verimli bir şekilde uygulamak, öğrencilerin kabiliyetlerine ve inançlarına uygun bir eğitim hizmeti sunmak, onların sosyal, kültürel ve ekonomik ihtiyaçlarını karşılayacak yeteneklerini geliştirmelerine ortam hazırlamak ve okulda öğrenmenin kalitesini artırmak temel işlevimizdir. Bizler öğrencilerimizin bireysel özelliklerine göre gelişmelerini sağlamak, onlara özgür düşünebilme yeteneğini kazandırmak ve demokratik bireyler olmalarını sağlayarak onların yüzyılın gelişen ihtiyaçlarına cevap verebilecek düzeye çıkarılması adına topluma yararlı bireyler olarak yetiştirilmesi için varız. Türk Milli Eğitiminin amaçları ışığında; dünü, bugünü ve geleceği bütünleştirerek, erdemli insan olmanın idealini ve değişimi yaşayacak özgün, etkili ve nitelikli bir okul toplumu oluşturmaktır. Atatürk ilke ve inkılapları doğrultusunda; Doğru, Dürüst, Çağdaş, Araştırmacı, Özgüvenini kazanmış, Güzel ülkemizi; Hak ettiği yere getirmek için, Sürekli çalışan, Bireyler yetiştirmektir. Sonuç olarak, herkesin kendini değerli hissettiği ve geliştirme imkânı bulduğu bilgi ve hoşgörü iklimine sahip okul olmaktır.

#### 3.2 Vizyon

İnsanları seven, onlara saygı duyan, sorumluluk bilinci gelişmiş öğrencilerin yetiştiği; güveni, başarıyı ve saygınlığı temsil eden demokratik bir okul olmak.

#### 3.3 Temel Değerler

- ✓ Önce insan,
- ✓ Karşılıklı güven ve dürüstlük,
- ✓ Sabırlı, hoşgörülü ve kararlılık,
- ✓ Eğitimde süreklilik anlayışı,
- ✓ Adaletli performans değerlendirme,

✓ Bireysel farkları dikkate almak,
✓ Kendisiyle ve çevresi ile barışık olmak,
✓ Yetkinlik, üretkenlik ve girişimcilik ruhuna sahip olmak,
✓ Doğa ve çevreyi koruma bilinci,
✓ Sürekli gelişim
✓ Sorumluluk duygusu ve kendine güven bilincini kazandıracak

### 3.4 Amaç, Hedef ve Performans Göstergesi ile Stratejiler

TEMA	EĞİTİM-ÖĞRETİME ERİŞİM ve KATILIM								
<b>Amaç 1</b>	Öğrencilerin eğitim öğretime etkin katılımlarıyla donanımlı olarak bir üst öğrenime geçişi sağlanacaktır.								
<b>Hedef 1.1</b>	Öğrenme kayıpları önleyici çalışmalar yapılarak azaltılacaktır.								
Performans Göstergeleri	Hedefe Etkisi	Başlangıç Değeri	2024	2025	2026	2027	2028	İzleme Sıklığı	Rapor Sıklığı
<b>PG 1.1.1</b> Bir eğitim ve öğretim yılında destekleme ve yetiştirme kurslarına kayıt yaptıran öğrenci oranı (%)	25	60	65	70	75	80	85	6 AY	6 AY
<b>PG 1.1.2</b> Destekleme ve yetiştirme kurslarına devam eden öğrencilerin katılım sağladığı derslerin not ortalaması	25	60	65	70	75	80	80	6 AY	6 AY
<b>PG 1.1.3</b> 20 gün ve üzeri özürsüz devamsızlık yapan öğrenci oranı (%)	25	5	5	4	4	3	2	6 AY	6 AY
<b>PG 1.1.4</b> 20 gün ve üzeri özürlü devamsızlık yapan öğrenci oranı (%)	25	3	3	3	2	2	2	6 AY	6 AY

<b>Koordinatör Birim</b>	Okul idaresi, rehberlik servisi, zümre başkanları
<b>İş birliği Yapılacak Birimler</b>	Sınıf Öğretmenleri ve İlgili Öğretmenler
<b>Riskler</b>	*Yurt içi ve yurt dışı göç hareketlerinin nüfus dağılımını olumsuz etkilemesi *Sınıf mevcudunun fazla olmasının öğrencilerin bütüncül gelişim ihtiyaçlarına cevap vermeyi güçleştirmesi
<b>Stratejiler</b>	S1. Öğrencilerin genel derslerdeki kazanım eksiklikleri tespit edilerek destekleme ve yetiştirme kurslarıyla akademik yeterliklerinin artırılması sağlanacaktır. S2. Dijital platformlar aracılığıyla öğrencilerin tamamlayıcı ve destekleyici eğitim almaları sağlanacaktır. S3. DYK'lara yönelik ders içeriklerine katkı sağlayacak etkinlik, okuma vb aktivitelerin zenginleştirilmesi sağlanacaktır. S4. DYK içerikleri öğrencinin hazır bulunuşluk seviyesi dikkate alınarak hazırlanacaktır. S5. Öğrencilerin devamsızlık nedenleri tespit edilerek devamsızlığa neden olan etmenler giderilecektir.
<b>Maliyet Tahmini</b>	15000 TL
<b>Tespitler</b>	Dyk'ların öğrenci başarısına etkisi yıldan yıla artmakta ve motivasyonu artırmaktadır.
<b>İhtiyaçlar</b>	Dyk'ların daha verimli geçmesi için fotokopi makinesi ihtiyacı bulunmaktadır.

TEMA	EĞİTİM-ÖĞRETİMDE KALİTE								
<b>Amaç 2</b>	Öğrencilere medeniyetimizin ve insanlığın ortak değerleriyle çağın gereklerine uygun bilgi, beceri, tutum ve davranışlar kazandırılacaktır.								
<b>Hedef 2.2</b>	Öğrencilerin bilimsel, kültürel, sanatsal, sportif ve toplum hizmeti alanlarında ders dışı etkinliklere katılım oranı artırılabilecektir.								
Performans Göstergeleri	Hedefe Etkisi	Başlangıç Değeri	2024	2025	2026	2027	2028	İzleme Sıklığı	Rapor Sıklığı
<b>PG 2.2.1</b> Okulda bir eğitim ve öğretim döneminde bilimsel, kültürel, sanatsal ve sportif alanlarda en az bir faaliyete katılan öğrenci oranı (%)	25	1	3	3	4	4	5	6 AY	6 AY
<b>PG 2.2.2</b> Bir eğitim ve öğretim yılında en az iki sosyal sorumluluk ve toplum hizmeti çalışmalarına katılan öğrenci oranı (%)	25	2	3	4	4	5	6	6 AY	6 AY



<b>PG 2.2.3</b> Bir eğitim ve öğretim yılında yerel, ulusal ve uluslararası proje, yarışma vb. etkinliklere katılan öğrenci oranı (%)	25	3	3	3	4	5	6	6 AY	6 AY
<b>PG 2.2.4</b> Okulda bir eğitim ve öğretim yılında geleneksel çocuk oyunları alt başlığında en az bir faaliyete katılan öğrenci oranı (%)	25	10	15	18	18	20	25	6 AY	6 AY
<b>Koordinatör Birim</b>	Okul idaresi, rehberlik servisi, zümre başkanları								
<b>İş birliği Yapılacak Birimler</b>	Sınıf Öğretmenleri ve Veliler								
<b>Riskler</b>	Öğrencilerin öğrenmesinde bütüncül yaklaşıma hitap edememesi								
<b>Stratejiler</b>	<p>S1. Her bir öğrencinin bir kulüp faaliyetinde aktif olarak yer alması sağlanarak kulüp faaliyetlerinin etkinliği artırılabilecektir.</p> <p>S2. Öğrencilerin seviyelerine uygun olarak toplumsal sorunların çözümüne katkı sağlamak ve farkındalık oluşturmak amacıyla afet ve acil durum, çevre, eğitim, spor, kültür ve turizm, sağlık ve sosyal hizmetler alanlarında toplum hizmeti faaliyetlerine katılımları artırılabilecektir.</p> <p>S3. Okul bünyesinde yarışmalar düzenlenecektir.</p> <p>S4. Diğer kurum ve kuruluşlarla iş birliği içerisinde yürütülen bilimsel, sosyal, kültürel, sanatsal ve sportif alanlardaki faaliyetler artırılabilecektir.</p> <p>S5. Okul bahçeleri çocukların geleneksel oyunlarla vakit geçirmelerini sağlayacak ve gelişimlerini destekleyecek şekilde etkin olarak kullanılacaktır</p> <p>S6. Okul bünyesinde etkinlikler düzenlenecektir.</p> <p>S7. Öğrencilerin yerel, ulusal ve uluslararası proje ve yarışmalara katılmaları teşvik edilecektir.</p> <p>S8. Okul bahçeleri geleneksel çocuk oyunlarına yönelik düzenlenecektir.</p> <p>S9. Öğrenci seviyesine ve öğretim programı kazanımlarına uygun olarak geleneksel çocuk oyunları</p>								
	ders içi etkinliklerde kullanılacaktır.								
	S10. Tabiat Okulu, Mesleki yarışmalar, Üç aylar ve Ramazan, Vakıf Kuşanmak –Namaz-, Arapça yarışmaları gibi etkinliklere öğrencilerin katılımları teşvik edilecektir.								
<b>Maliyet Tahmini</b>	75000 TL								

<b>Tespitler</b>	Öğrenciler özellikle Yüz yüze çocuk etkinlikleri ile öğrenme ve eğlenme fırsatı olmaktadır.
<b>İhtiyaçlar</b>	Mali imkanlar

<b>TEMA</b>	<b>KURUMSAL KAPASİTE</b>								
<b>Amaç 3</b>	Ortaokul kademesinde öğrencilerin kaliteli eğitime erişimleri fırsat eşitliği temelinde artırılarak bilişsel, duyuşsal ve fiziksel olarak çok yönlü gelişimleri sağlanacak ve temel hayat becerilerini edinmiş öğrenciler yetiştirilecektir.								
<b>Hedef 3.1</b>	Öğrencilerin akademik başarılarıyla birlikte tasarım ve girişimcilik yönlerini artırmaya yönelik bütüncül çalışmalar yürütülecektir.								
<b>Performans Göstergeleri</b>	<b>Hedef Etkisi</b>	<b>Başlangıç Değeri</b>	<b>2024</b>	<b>2025</b>	<b>2026</b>	<b>2027</b>	<b>2028</b>	<b>İzleme Sıklığı</b>	<b>Rapor Sıklığı</b>
<b>PG 3.1.1</b> Matematik dersi yıl sonu puanı ortalaması	10	42	43	45	48	48	50	6 AY	6 AY
<b>PG 3.1.2</b> Türkçe dersi yıl sonu puanı ortalaması	15	45	48	50	55	60	70	6 AY	6 AY
<b>PG 3.1.3</b> Fen Bilimleri dersi yıl sonu puanı ortalaması	10	44	47	50	50	53	60	6 AY	6 AY
<b>PG 3.1.4</b> Sosyal Bilimler dersi yıl sonu puanı ortalaması	10	50	53	55	60	70	75	6 AY	6 AY
<b>PG 3.1.5</b> Yabancı dil dersi yıl sonu puanı ortalaması	10	45	48	48	50	55	60	6 AY	6 AY
<b>PG 3.1.6</b> Öğrenci başına okunan kitap sayısı	10	3	4	4	6	7	8	6 AY	6 AY
<b>PG 3.1.7</b> Okulun katılım sağladığı ulusal ve uluslararası proje sayısı	10	1	5	6	7	7	8	6 AY	6 AY
<b>PG 3.1.8</b> Bir eğitim ve öğretim yılında yerel, ulusal ve uluslararası proje, yarışma vb. etkinliklere katılan öğrenci oranı (%)	20	10	20	20	25	25	30	6 AY	6 AY
<b>PG 3.1.9</b> Ortaokul 5. sınıflarda yabancı dil ağırlıklı eğitim alan öğrenci oranı	5	20	30	30	35	35	40	6 AY	6 AY

<b>Koordinatör Birim</b>	Okul İdaresi , Rehber Öğretmenler ve Zümre Başkanı Öğretmenler
<b>İş birliği Yapılacak Birimler</b>	Sınıf Öğretmeni ve Veliler
<b>Riskler</b>	Çevre etkisiyle öğrenci profilinde oluşan olumsuzluklar.
<b>Stratejiler</b>	S1 Öğrencilerin kazanım eksiklikleri tespit edilerek destekleme ve yetiştirme kurslarıyla akademik yeterliklerinin artırılması sağlanacaktır. S2 Öğrencilerin kompozisyon, resim, şiir vb. yarışmalara katılımları teşvik edilecek, okul içerisinde yapılan yarışmalarda öğrencilerin ödüllendirilmesi sağlanacaktır. S3 Okul kütüphanesi zenginleştirilecek, öğrencilerin kitap okumasını teşvik edecek etkinlikler düzenlenecektir. S4 Öğrencilerin yerel, ulusal ve uluslararası proje ve yarışmalara katılmaları teşvik edilecektir. S5 Öğrencilerin ortaokul 5. sınıflarda yabancı dil ağırlıklı eğitim almaları sağlanacaktır.
<b>Maliyet Tahmini</b>	50000 TL
<b>Tespitler</b>	Ders not ortalamasında ailenin etkisinin oldukça yüksek olduğu tespit edilmiştir.
<b>İhtiyaçlar</b>	Çeşitli aletler ve maddi olanaklar.

TEMA	KURUMSAL KAPASİTE								
<b>Amaç 4</b>	Okulun eğitimin temel ilkeleri doğrultusunda niteliğini artırmak amacıyla kurumsal kapasite geliştirilecektir.								
<b>Hedef 4.1</b>	Eğitim ve öğretimin sağlıklı ve güvenli bir ortamda gerçekleştirilmesi için okul sağlığı ve güvenliği geliştirilecektir.								
Performans Göstergeleri	Hedefe Etkisi	Başlangıç Değeri	2024	2025	2026	2027	2028	İzleme Sıklığı	Rapor Sıklığı
<b>PG 4.1.1</b> Okulda yaşanan kaza sayısı	15	3	3	3	2	2	2	6 AY	6 AY
<b>PG 4.1.2</b> Bağımlılıkla mücadele ile ilgili konularda eğitim alan öğrenci ve öğretmen sayısı	25	550	570	575	600	625	650	6 AY	6 AY
<b>PG 4.1.3</b> Akran zorbalığı ve siber zorbalıkla ilgili konularda eğitim alan öğretmen, öğrenci ve veli sayısı	20	525	570	590	600	625	650	6 AY	6 AY
<b>PG 4.1.4</b> Sağlıklı beslenme ve obezite ile ilgili konularda verilen eğitim alan öğrenci, öğretmen ve veli sayısı	10	500	525	550	550	570	590	6 AY	6 AY
<b>PG 4.1.5</b> Hijyen, gıda güvenliği, bulaşıcı hastalıklar ile ilgili konularda verilen eğitim alan öğrenci, öğretmen ve personel sayısı	10	580	600	625	650	675	675	6 AY	6 AY
<b>PG 4.1.6</b> Sivil savunma eğitimlerine katılan öğrenci ve öğretmen sayısı	10	550	575	575	600	600	625	6 AY	6 AY
<b>PG 4.1.7</b> Afet ve acil durum tatbikat sayısı	10	3	3	3	4	4	5	6 AY	6 AY
<b>Koordinatör Birim</b>	Okul İdaresi , Rehber Öğretmenler ve Zümre Başkanı Öğretmenler								
<b>İş birliği Yapılacak Birimler</b>	Sınıf Öğretmeni ve Veliler								
<b>Riskler</b>	Verilen eğitimlerin öğrenci üzerindeki etkisinin yeterli olmaması								

<b>Stratejiler</b>	<p>S1 Eğitim ortamları iş sağlığı ve güvenliği yönergesine uygun hâle getirilecektir.</p> <p>S2 Öğrenci, öğretmen ve velilerde farkındalık oluşturmak için bağımlılıkla mücadele, akran zorbalığı, siber zorbalık, sağlıklı beslenme ve obezite, hijyen, bulaşıcı hastalıklar ve gıda güvenliği gibi konularda alan uzmanları ile iş birliğinde eğitimler düzenlenecektir.</p> <p>S3 Doğa, insan ve teknoloji kaynaklı (deprem, sel, heyelan, yangın, çığ ve salgın hastalıklar vd.) afetlere karşı gerekli tedbirlerin alınması için çalışmalar yapılacaktır.</p> <p>S4 Doğa, insan ve teknoloji kaynaklı (deprem, sel, heyelan, yangın, çığ ve salgın hastalıklar vd.) konularında alan uzmanları ile iş birliğinde öğretmen ve öğrencilere farkındalık eğitimleri verilecektir. S5 Okulun afet ve acil durum eylem planının güncel tutulması sağlanacaktır.</p> <p>S6 Afet ve acil durum tatbikatları düzenlenecektir.</p>
<b>Maliyet Tahmini</b>	75000 TL
<b>Tespitler</b>	Öğrenci üzerinde olumlu etkiler olduğu gözlemleniyor
<b>İhtiyaçlar</b>	Eğitimleri verecek profesyonel personel

TEMA	KURUMSAL KAPASİTE								
<b>Amaç 5</b>	Eğitim ve öğretimin niteliğinin geliştirilmesi sağlanacaktır.								
<b>Hedef 5.1</b>	Kurum personelinin mesleki gelişimlerinin artırılması sağlanacaktır.								
Performans Göstergeleri	Hedefe Etkisi	Başlangıç Değeri	2024	2025	2026	2027	2028	İzleme Sıklığı	Rapor Sıklığı
<b>PG 5.1.1</b> Hizmet içi eğitim alan yönetici ve öğretmen sayısı	10	50	54	54	54	54	54	6 AY	6 AY
<b>PG 5.1.2</b> Eğitim alan yardımcı personel sayısı	10	0	0	0	0	0	0	0	0
<b>PG 5.1.3</b> Uzaktan hizmet içi eğitime katılan öğretmen sayısı	10	45	50	50	54	54	54	6 AY	6 AY

<b>PG 5.1.4</b> Ulusal ve uluslararası projelere katılım sağlayan öğretmen sayısı	10	4	6	7	8	10	10	6 AY	6 AY
<b>PG 5.1.5</b> Öğretmenlere yönelik düzenlenen eğitim sayısı	10	5	8	9	10	12	12	6 AY	6 AY
<b>PG 5.1.6</b> Yöneticilere yönelik düzenlenen eğitim sayısı	15	2	2	3	3	4	4	6 AY	6 AY
<b>PG 5.1.7</b> Yüksek lisans eğitimini sürdüren/ tamamlayan öğretmen ve yönetici sayısı	10	2	3	3	4	5	6	6 AY	6 AY
<b>PG 5.1.8</b> Doktora eğitimini sürdüren/tamamlayan öğretmen ve yönetici sayısı	15	1	1	1	1	2	2	6 AY	6 AY
<b>Koordinatör Birim</b>	Okul İdaresi , Rehber Öğretmenler ve Zümre Başkanı Öğretmenler								
<b>İş birliği Yapılacak Birimler</b>	Sınıf Öğretmeni ve Veliler								
<b>Riskler</b>	Verilen eğitimlerin uygulanma alanları üzerine etkisi								
<b>Stratejiler</b>	<p>S1 Okul yöneticilerinin ve öğretmenlerin mesleki gelişim ihtiyaçları tespit edilerek bu ihtiyaçları gidermeye yönelik bir mesleki gelişim planı hazırlanacaktır.</p> <p>S2 Bakanlık, diğer kurum ve kuruluşlarla yapılan iş birlikleri kapsamında yardımcı personelin görev alanı ile ilgili iş başı eğitim almaları sağlanacaktır.</p> <p>S3 Okul öğretmenlerinin alanlarında mesleki gelişimlerini ve öğretmenlik yeterliklerini geliştirmek için mahalli ve merkezi düzeyde eğitim almaları sağlanacaktır.</p> <p>S4 Okul yöneticilerinin ve öğretmenlerin dijital platformlar aracılığıyla verilen eğitimlere katılmaları teşvik edilecektir.</p> <p>S5 Okul personelinin motivasyon, iş doyumunu ve kurumsal bağlılık düzeylerini artıracak çalışmalar yapılacaktır.</p>								
<b>Maliyet Tahmini</b>	15000 TL								
<b>Tespitler</b>	Personelin farkındalık oranında artışlar görülmüştür..								
<b>İhtiyaçlar</b>	Profesyonel personel								

TEMA	KURUMSAL KAPASİTE								
<b>Amaç 6</b>	Eğitim ortamlarının fiziki imkânları geliştirilecektir.								
<b>Hedef 6.1</b>	Temel eğitimde okulların niteliğini arttıracak uygulamalara ve çalışmalara yer verilmesi sağlanacaktır.								
Performans Göstergeleri	Hedefe Etkisi	Başlangıç Değeri	2024	2025	2026	2027	2028	İzleme Sıklığı	Rapor Sıklığı
<b>PG 6.1.1</b> İyileştirilen fiziki mekân sayısı.	100	3	5	5	6	6	8	6 AY	6 AY
<b>Koordinatör Birim</b>	Okul İdaresi , Rehber Öğretmenler ve Zümre Başkanı Öğretmenler								
<b>İş birliği Yapılacak Birimler</b>	Sınıf Öğretmeni ve Veliler								
<b>Riskler</b>	Maliyetlerin çok yüksek olması.								
<b>Stratejiler</b>	S1 Fiziki mekânların (derslikler, spor salonu, kütüphaneler, atölyeler vb.) iyileştirilmesi için kamu idareleri, belediyeler ve işverenlerle iş birlikleri yapılacaktır.								
<b>Maliyet Tahmini</b>	150000 TL								
<b>Tespitler</b>	Okulun fiziki yapısında eksiklerin olması.								
<b>İhtiyaçlar</b>	Fiziki iyileştirmeler.								

# **4.BÖLÜM**

## **MALİYETLENDİRME**



## 4. MALİYETLENDİRME

*Tablo 20. Tahmini Maliyet Tablosu*

	2024	2025	2026	2027	2028	Toplam Maliyet
<b>Amaç 1</b>	15000	17500	20000	22500	25000	90000
<b>Hedef 1.1</b>	15000	17500	20000	22500	25000	90000
<b>Amaç 2</b>	75000	80000	85000	90000	95000	425000
<b>Hedef 2.1</b>	75000	80000	85000	90000	95000	425000
<b>Amaç 3</b>	50000	55000	60000	65000	70000	300000
<b>Hedef 3.1</b>	50000	55000	60000	65000	70000	300000
<b>Amaç 4</b>	75000	80000	85000	90000	95000	425000
<b>Hedef 4.1</b>	75000	80000	85000	90000	95000	425000
<b>Amaç 5</b>	15000	17500	20000	22500	25000	90000
<b>Hedef 5.1</b>	15000	17500	20000	22500	25000	90000
<b>Amaç 6</b>	150000	175000	200000	225000	250000	1000000
<b>Hedef 6.1</b>	150000	175000	200000	225000	250000	1000000
<b>Genel Yönetim Giderleri</b>	45000	50000	55000	60000	60000	300000
<b>TOPLAM</b>	425000	475000	525000	575000	620000	262000

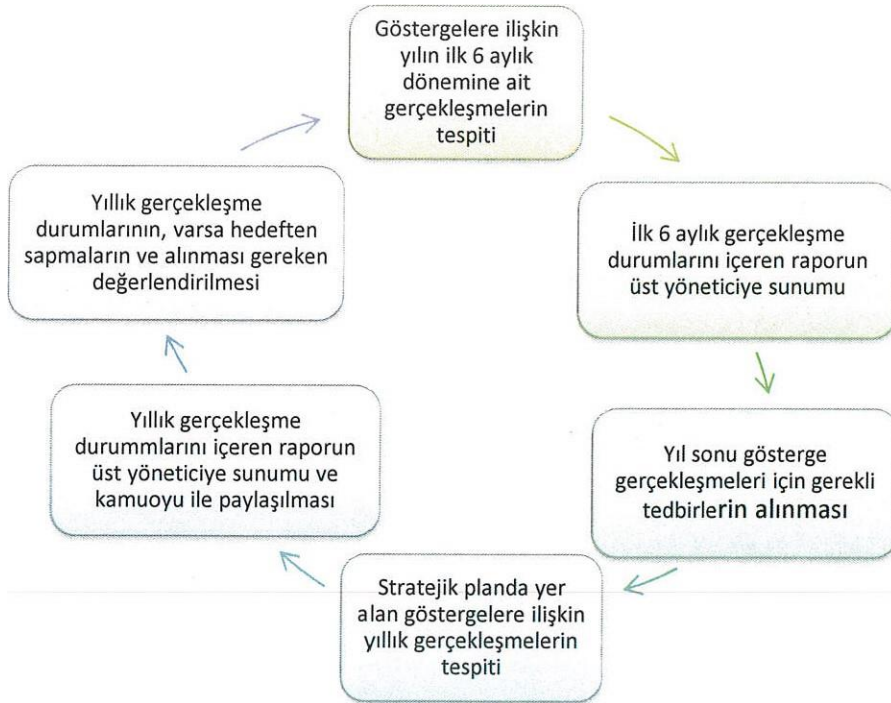
# 5.BÖLÜM

## İZLEME VE DEĞERLENDİRME

## 5. İZLEME VE DEĞERLENDİRME

Stratejik planlarda yer alan amaç ve hedeflere ulaşma durumlarının tespiti ve bu yolla stratejik planlardaki amaç ve hedeflerin gerçekleştirilebilmesi için gerekli tedbirlerin alınması izleme ve değerlendirme ile mümkün olmaktadır. Stratejik Planda yer alan performans göstergelerinin gerçekleşme durumlarının tespiti yılda iki kez yapılacaktır. Her yılın ilk altı ayında ilgili hedefe ait performans göstergelerinin performans düzeyi dikkate alınarak yapılan izlemenin ardından, yılsonu itibarıyla hedeflenen değere ulaşıp ulaşılmadığının analizi yapılacaktır.

### İzleme ve Değerlendirme Modeli



**EKLER:****EK-1 Paydaş Anketleri**

Aşağıda verilen anketler, okul/kurumlara örnek olması bakımından rehberde eklenmiştir. Anket içerikleri, okul/kurum türüne ve yapısına göre değişiklik göstermelidir.

**Sevgili Öğrencimiz;**

- Bu anketin amacı, okul hakkındaki görüşlerini toplamaktır.
- Bu anket, kimlik bilgileri girilmeden yapılmalıdır.
- Okul hakkında görüşlerini en iyi şekilde yansıtan kutuya “X” işareti koyarak neler düşündüğünü öğrenmemize yardımcı olabilirsiniz.
- Anketimize katıldığınız için teşekkür ederiz.

NO	İLKOKUL ÖĞRENCİLERİ İÇİN KONU BAŞLIKLARI	Kesinlikle Katılıyorum	Katılıyorum	Kararsızım	Kesinlikle Katılmıyorum	Katılmıyorum
01-	Okulumu seviyorum.	( )	( )	( )	( )	( )
02-	Okulumda kendimi güvende hissediyorum.	( )	( )	( )	( )	( )
03-	Okulumun içi ve bahçesi temizdir.	( )	( )	( )	( )	( )
04-	Öğretmenim adildir.	( )	( )	( )	( )	( )
05-	Öğretmenim benimle ilgileniyor.	( )	( )	( )	( )	( )
06-	Yardıma ihtiyacım olursa öğretmenim bana yardım eder.	( )	( )	( )	( )	( )
07-	Öğretmenim derse katılmamı sağlar.	( )	( )	( )	( )	( )
08-	Öğretmenim dersleri farklı araçlar kullanarak anlatır.	( )	( )	( )	( )	( )
09-	Okul kantininde yeterli ve sağlıklı yiyecekler var.	( )	( )	( )	( )	( )
10-	Okulda ders dışı eğlenceli etkinlikler var.	( )	( )	( )	( )	( )
11-	Teneffüslerde ihtiyaçlarımı giderebiliyorum.	( )	( )	( )	( )	( )
12-	Öğretmenim her gün beni çok çalıştırıyor.	( )	( )	( )	( )	( )

NO	ORTAKOKUL ÖĞRENCİLERİ İÇİN KONU BAŞLIKLARI	Kesinlikle Katılıyorum	Katılıyorum	Kararsızım	Kesinlikle Katılmıyorum	Katılmıyorum
01-	Okulda kendimi güvende hissediyorum.	( )	( )	( )	( )	( )
02-	Okul temiz ve hijyeniktir.	( )	( )	( )	( )	( )
03-	Okulun fiziki koşullarını yeterlidir.	( )	( )	( )	( )	( )
04-	Okul, yeni kabul edilen çocuklara uygun desteği sağlar.	( )	( )	( )	( )	( )
05-	Farklı kültürlerden gelen öğrencilerin bu okulda memnuniyetle karşılanacağını düşünüyorum.	( )	( )	( )	( )	( )
06-	Öğretmenlerime ihtiyaç duyduğumda kolaylıkla görüşebilirim.	( )	( )	( )	( )	( )
07-	Okul müdürüne ihtiyaç duyduğumda kolaylıkla görüşebilirim.	( )	( )	( )	( )	( )
08-	Okul rehberlik servisinden ihtiyaçlarım doğrultusunda faydalanabiliyorum.	( )	( )	( )	( )	( )
09-	Okul kişisel hedefler belirlememde ve bu hedeflere ulaşmamda yeterli rehberlik ediyor.	( )	( )	( )	( )	( )
10-	Okulumda yer almam için birçok fırsat var.	( )	( )	( )	( )	( )
11-	Okul bana yeterli ders dışı etkinlik olanakları sunuyor.	( )	( )	( )	( )	( )
12-	Okul kulüpleri amacına uygun şekilde gelişimime katkı sağlıyor.	( )	( )	( )	( )	( )
13-	Öğretmenlerim sınıfta adil kurallara sahipler ve tarafsızlar.	( )	( )	( )	( )	( )
14-	Öğretmenlerim beni daha iyi performans göstermem için teşvik ediyor.	( )	( )	( )	( )	( )
15-	Öğretmenlerim derslerin işlenişinde farklı ve ilgi çekici yöntemler kullanır.	( )	( )	( )	( )	( )
16-	Sınav ve ödevlerin beni değerlendirmek için adil ve yeterli olduğunu düşünüyorum.	( )	( )	( )	( )	( )
17-	Okulda düzenlenen sanatsal ve kültürel faaliyetler yeterlidir.	( )	( )	( )	( )	( )
18-	Okulda öğrencilerin görüşleri dikkate alınır.	( )	( )	( )	( )	( )
19-	Okul kantininde yeterli ve sağlıklı yiyecekler var.	( )	( )	( )	( )	( )
20-	DYK'leri yeterli buluyorum.	( )	( )	( )	( )	( )

NO	LİSE ÖĞRENCİLERİ İÇİN KONU BAŞLIKLARI	Kesinlikle Katılıyorum	Katılıyorum	Kararsızım	Kesinlikle Katılmıyorum	Katılmıyorum
01-	Okulda kendimi güvende hissediyorum.	( )	( )	( )	( )	( )
02-	Okul temiz ve hijyeniktir.	( )	( )	( )	( )	( )
03-	Okulun fiziki koşullarını yeterlidir.	( )	( )	( )	( )	( )
04-	Okul, yeni kabul edilen öğrencilere uygun desteği sağlar.	( )	( )	( )	( )	( )
05-	Farklı kültürlerden gelen öğrencilerin bu okulda memnuniyetle karşılanacağını düşünüyorum.	( )	( )	( )	( )	( )
06-	Öğretmenlerime ihtiyaç duyduğumda kolaylıkla görüşebilirim.	( )	( )	( )	( )	( )
07-	Okul müdürüne ihtiyaç duyduğumda kolaylıkla görüşebilirim.	( )	( )	( )	( )	( )
08-	Okul rehberlik servisinden ihtiyaçlarımı doğrultusunda faydalanabiliyorum.	( )	( )	( )	( )	( )
09-	Okul kişisel hedefler belirlememde ve bu hedeflere ulaşmamda yeterli rehberlik ediyor.	( )	( )	( )	( )	( )
10-	Okulumda yer almam için birçok fırsat var.	( )	( )	( )	( )	( )
11-	Okul bana yeterli ders dışı etkinlik olanakları sunuyor.	( )	( )	( )	( )	( )
12-	Okul kulüpleri amacına uygun şekilde gelişimime katkı sağlıyor.	( )	( )	( )	( )	( )
13-	Öğretmenlerim sınıfta adil kurallara sahipler ve tarafsızlar.	( )	( )	( )	( )	( )
14-	Öğretmenlerim beni daha iyi performans göstermem için teşvik ediyor.	( )	( )	( )	( )	( )
15-	Öğretmenlerim derslerin işlenişinde farklı ve ilgi çekici yöntemler kullanır.	( )	( )	( )	( )	( )
16-	Sınav ve ödevlerin beni değerlendirmek için adil ve yeterli olduğunu düşünüyorum.	( )	( )	( )	( )	( )
17-	Okulda düzenlenen sanatsal ve kültürel faaliyetler yeterlidir.	( )	( )	( )	( )	( )
18-	Okulda öğrencilerin görüşleri dikkate alınır.	( )	( )	( )	( )	( )
19-	Okul kantininde yeterli ve sağlıklı yiyecekler var.	( )	( )	( )	( )	( )
20-	DYK'leri yeterli buluyorum.	( )	( )	( )	( )	( )

NO	MESLEK LİSESİ ÖĞRENCİLERİ İÇİN KONU BAŞLIKLARI	Kesinlikle Katılıyorum	Katılıyorum	Kararsızım	Kesinlikle Katılmıyorum	Katılmıyorum
01-	Okulda kendimi güvende hissediyorum.	( )	( )	( )	( )	( )
02-	Okul temiz ve hijyeniktir.	( )	( )	( )	( )	( )
03-	Okulun fiziki koşullarını yeterlidir.	( )	( )	( )	( )	( )
04-	Okul, yeni kabul edilen öğrencilere uygun desteği sağlar.	( )	( )	( )	( )	( )
05-	Farklı kültürlerden gelen öğrencilerin bu okulda memnuniyetle karşılanacağını düşünüyorum.	( )	( )	( )	( )	( )
06-	Öğretmenlerime ihtiyaç duyduğumda kolaylıkla görüşebilirim.	( )	( )	( )	( )	( )
07-	Okul müdürüne ihtiyaç duyduğumda kolaylıkla görüşebilirim.	( )	( )	( )	( )	( )
08-	Okul rehberlik servisinden ihtiyaçlarım doğrultusunda faydalanabiliyorum.	( )	( )	( )	( )	( )
09-	Okul meslek seçimim konusunda hedefler belirlememde ve bu hedeflere ulaşmamda yeterli rehberlik ediyor.	( )	( )	( )	( )	( )
10-	Mesleki gelişimimle ilgili yapılan etkinlikleri (seminer, okul dışı faaliyetler..) yeterli buluyorum.	( )	( )	( )	( )	( )
11-	Okulumda mesleki eğitimimi destekleyici fiziki donanım ve alt yapının yeterli olduğunu düşünüyorum.	( )	( )	( )	( )	( )
12-	Staj imkânlarından en verimli şekilde faydalanmamız için gerekli rehberlik ve yerleştirmenin doğru yapıldığını düşünüyorum.	( )	( )	( )	( )	( )
13-	Okulumda yer almam için birçok fırsat var.	( )	( )	( )	( )	( )
14-	Okul bana yeterli ders dışı etkinlik olanakları sunuyor.	( )	( )	( )	( )	( )
15-	Okul kulüpleri amacına uygun şekilde gelişimime katkı sağlıyor.	( )	( )	( )	( )	( )
16-	Öğretmenlerim sınıfta adil kurallara sahipler ve tarafsızlar.	( )	( )	( )	( )	( )
17-	Öğretmenlerim beni daha iyi performans göstermem için teşvik ediyor.	( )	( )	( )	( )	( )
18-	Öğretmenlerim derslerin işlenişinde farklı ve ilgi çekici yöntemlerle kullanır.	( )	( )	( )	( )	( )
19-	Okul kantininde yeterli ve sağlıklı yiyecekler var.	( )	( )	( )	( )	( )
20-	DYK'leri yeterli buluyorum.	( )	( )	( )	( )	( )
21-	Sınav ve ödevlerin beni değerlendirmek için adil ve yeterli olduğunu düşünüyorum.	( )	( )	( )	( )	( )
22-	Okulda düzenlenen sanatsal ve kültürel faaliyetler yeterlidir.	( )	( )	( )	( )	( )
23-	Okulda öğrencilerin görüşleri dikkate alınır.	( )	( )	( )	( )	( )

Kıymetli Öğretmenimiz;

- Bu anketin amacı, okul/kurum çalışmaları hakkındaki görüşlerinizi almaktır.
- Bu ankette kimlik bilgileri yer almaz.
- Lütfen okul hakkındaki görüşlerinizi en iyi şekilde yansıtan kutuya “X” işareti koyarak belirtiniz.
- Anketimize katıldığınız için teşekkür ederiz.

NO	ÖĞRETMENLER İÇİN KONU BAŞLIKLARI	Kesinlikle Katılıyorum	Katılıyorum	Kararsızım	Kesinlikle Katılmıyorum	Katılmıyorum
01-	Okulun misyonu ve vizyonunu tam olarak anlıyorum.	( )	( )	( )	( )	( )
02-	Okulda eğitim ve yönetim kalitesi sürekli olarak geliyor.	( )	( )	( )	( )	( )
03-	Okul temiz ve hijyeniktir.	( )	( )	( )	( )	( )
04-	Okul, öğrencilerin ve personelin güvenliğini sağlamak için uygun güvenlik önlemleri alır.	( )	( )	( )	( )	( )
05-	Okul, yeni kabul edilen öğrencilere uygun desteği sağlar.	( )	( )	( )	( )	( )
06-	Okulumuz mesleki yeterliliğimi geliştirmek için eğitim fırsatları sunuyor.	( )	( )	( )	( )	( )
07-	Okul yönetimlerimiz öğretmenleri etkin bir şekilde yönlendirir.	( )	( )	( )	( )	( )
08-	Okulumuz, öğrencilerin öğrenme ilgisini uyandıracak bir öğrenme ortamı oluşturmuştur.	( )	( )	( )	( )	( )
09-	Etkili bir öğretmen olmak için ihtiyaç duyduğum kaynaklara erişimim var.	( )	( )	( )	( )	( )
10-	Bana sunulan kaynakları kullanmak için gerekli eğitime sahibim.	( )	( )	( )	( )	( )
11-	Okulumuzun, farklı ihtiyaçları olan öğrencileri desteklemek için etkin bir politikası vardır.	( )	( )	( )	( )	( )
12-	Okulumuz müfredat uygulamasını etkin bir şekilde izler.	( )	( )	( )	( )	( )
13-	Okulumuz, velilere uygun etkinlikler düzenlemektedir.	( )	( )	( )	( )	( )
14-	Diğer öğretmenlerle iş birliği yaparım.	( )	( )	( )	( )	( )
15-	Okul personeli arasında dostane bir ilişki sürdürülür.	( )	( )	( )	( )	( )
16-	Takım ruhumuz ve moralimiz yüksek.	( )	( )	( )	( )	( )
17-	Okulumuza aidiyet hissediyorum.	( )	( )	( )	( )	( )



### Kıymetli Velimiz;

- Bu anketin amacı, okul/kurum çalışmalarını hakkındaki görüşlerinizi almaktır.
- Bu ankette kimlik bilgileri yer almaz.
- Lütfen okul/kurum hakkındaki görüşlerinizi en iyi şekilde yansıtan kutuya “X” işareti koyarak belirtiniz.
- Anketimize katıldığınız için teşekkür ederiz.

NO	VELİLER İÇİN KONU BAŞLIKLARI	Kesinlikle Katılıyorum	Katılıyorum	Kararsızım	Kesinlikle Katılmıyorum	Katılmıyorum
01-	Okulun misyonu ve vizyonunu tam olarak anlıyorum.	( )	( )	( )	( )	( )
02-	Okulda eğitim ve yönetim kalitesi sürekli olarak gelişiyor.	( )	( )	( )	( )	( )
03-	Okul temiz ve hijyeniktir.	( )	( )	( )	( )	( )
04-	Okul, öğrencilerin ve personelin güvenliğini sağlamak için uygun güvenlik önlemleri alır.	( )	( )	( )	( )	( )
05-	Okul, yeni kabul edilen öğrencilere uygun desteği sağlar.	( )	( )	( )	( )	( )
06-	Okul, çocuğumun okumaya olan ilgisini geliştirmesine yardımcı olabilir.	( )	( )	( )	( )	( )
07-	Okul çocuğumun öğrenme ilgisini güçlendiriyor.	( )	( )	( )	( )	( )
08-	Okul çocuğumun ahlaki gelişimini teşvik edebilir.	( )	( )	( )	( )	( )
09-	Okulda kullanılan değerlendirme yöntemleri çocuğumun gelişimini tüm yönleriyle anlamama yardımcı oluyor.	( )	( )	( )	( )	( )
10-	Okul, çocuğumun öğrenme performansı ve gelişimi hakkında beni iyi bilgilendiriyor.	( )	( )	( )	( )	( )
11-	Okul çocuğuma duygusal rahatsızlık ve öğrenme güçlükleri ile karşılaştığında yeterli desteği ve rehberlik sağlar.	( )	( )	( )	( )	( )
12-	Öğretmenlerin benimle iletişim kurma yöntemlerinden memnunum.	( )	( )	( )	( )	( )
13-	Herhangi bir problem durumunda müdür endişelerime cevap veriyor.	( )	( )	( )	( )	( )
14-	Okulda, velilerin ihtiyaçlarına uygun eğitim faaliyetleri düzenlenir.	( )	( )	( )	( )	( )
15-	Okul, çocukların gelişimini desteklemek için velilerle iyi bir ilişki kurar.	( )	( )	( )	( )	( )
16-	Okul, aktif veli katılımını teşvik eder.	( )	( )	( )	( )	( )
17-	Okulun veli etkinliklerine aktif olarak katılırım.	( )	( )	( )	( )	( )
18-	Bir veli olarak okula aidiyet hissediyorum.	( )	( )	( )	( )	( )
19-	Çocuğumun ev ödevlerini tamamlamasını sağlarım.	( )	( )	( )	( )	( )
20-	Çocuğumu okumaya teşvik ederim.	( )	( )	( )	( )	( )
21-	Çocuğumun her gün okula gitmesini sağlarım.	( )	( )	( )	( )	( )
22-	Çocuğumun eğitiminde aktif bir ortağım.	( )	( )	( )	( )	( )

## **Ek-2 Stratejik Plan Mimarisi**

### **1. Eğitime ve Öğretime Erişim ve Katılım**

#### **1.1. Okula devam ve tamamlama**

- 1.1.1. Sınıf tekrarı
- 1.1.2. Okulu bırakma
- 1.1.3. Devamsızlık

#### **1.2. Ders Dışı etkinliklere katılım**

- 1.2.1. Kulüp faaliyetleri
- 1.2.2. Gezi, Fuar ve Gözlem Faaliyetleri
- 1.2.3. Sosyal Sorumluluk Faaliyetleri
- 1.2.4. Bölgesel (yerel), Ulusal ve Uluslararası Proje, Yarışma vb. Etkinliklere Katılım

#### **1.3. Özel eğitime ihtiyaç duyan bireylerin erişimi**

#### **1.4. Destekleme ve yetiştirme kurslarına katılım ve devam**

#### **1.5. Özel politika gerektiren grupların eğitim ve öğretime erişimi (göçmenler, romanlar, mevsimlik tarım işçilerinin çocuklarının eğitimi vd.)**

#### **1.6. Uzaktan eğitim faaliyetlerine katılım**

#### **1.7. Bir üst öğrenime geçiş**

#### **1.8. Mezuniyet oranı**

### **2. Eğitim ve Öğretimde Kalite**

#### **2.1. Akademik Kazanımlar**

- 2.1.1. Türkçe ve yabancı dil
  - 2.1.1.1. Dinleme
  - 2.1.1.2. Konuşma
  - 2.1.1.3. Okuma
  - 2.1.1.4. Yazma
  - 2.1.1.5. Okunan Kitap Sayısı
  - 2.1.1.6. Okuma, Yazma ve Konuşma Etkinlikleri

- 2.1.2. Matematik
- 2.1.3. Fen Bilimleri
- 2.1.4. Sosyal Bilimler
- 2.1.5. Meslek Dersleri
- 2.1.6. Eğitim Bilişim Ağı

#### **2.2. 21.yy. Becerileri**

- 2.2.1. STEM
- 2.2.2. Yapay Zekâ
- 2.2.3. Çevre ve İklim Değişikliği
  - 2.2.3.1. Kaynakların Tasarruflu Kullanımı
- 2.2.4. Finansal Okuryazarlık
- 2.2.5. Dijital Okuryazarlık
- 2.2.6. İletişim ve İş Birliği
- 2.2.7. Bilgi ve Medya Okuryazarlığı
- 2.2.8. Girişimcilik

- 2.2.9. Sosyal ve Kùltùrlerarası Beceriler
- 2.2.10. Problem Çözme Becerileri (Matematiksel problem çözmeden çatışma çözmeye kadar detaylandırılabilir.)
- 2.2.11. Eleştirel Düşünme Becerileri
- 2.2.12. \*Yaratıcılık (Yenilikçilik) ve Bilimsel Araştırma Becerileri
- 2.2.13. Veri Okuryazarlığı
- 2.2.14. Sürdürülebilirlik ve İleri Dönüşüm

### **2.3. Toplumsal Yaşam Becerileri**

- 2.3.1. Sevgi, Saygı, Adalet ve Hoşgörü Kazanımları
- 2.3.2. Ahlaki ve Etik Değerler

### **2.4. Değerler Eğitimi**

- 2.4.1. Okul Hizmetlerine Katılım (temizlik, bakım vb.)
- 2.4.2. Sosyal Sorumluluk Çalışmaları

### **2.5. Ölçme ve Değerlendirme**

- 2.5.1. Okul Sınavları
- 2.5.2. Ulusal Sınavlar
- 2.5.3. Ulusal ve Uluslararası Faaliyetlerde Alınan Dereceler

### **2.6. Sektöre, Üst Öğrenime Hazırlık ve İstihdam**

- 2.6.1. Atölye Eğitimleri
- 2.6.2. Staj Eğitimleri
- 2.6.3. Buluş, Patent, Endüstriyel Tasarım, Marka ve Faydalı Model
- 2.6.4. Mesleki Alan Etkinlikleri
- 2.6.5. Mesleki Eğitime Katkı Sağlayacak İş Birlikleri

### **2.7. Rehberlik**

- 2.7.1. Eğitsel Rehberlik
- 2.7.2. Mesleki Rehberlik
- 2.7.3. Kişisel Rehberlik
- 2.7.4. Oryantasyon
- 2.7.5. Aile rehberliği

## **3. Kurumsal Kapasite**

### **3.1. Fiziksel İmkânlar ve Donatım**

- 3.1.1. Derslikler
- 3.1.2. Spor Salonu
- 3.1.3. Kütüphane
- 3.1.4. Çok amaçlı Salon
- 3.1.5. Öğretmenler Odası
- 3.1.6. İdari Bölümler
- 3.1.7. Okul Bahçesi
- 3.1.8. Atölyeler
- 3.1.9. Laboratuvarlar
- 3.1.10. Yatakhane/Pansiyon
- 3.1.11. Yemekhane
- 3.1.12. Tuvaletler

- 3.1.13. Oyun Alanları
- 3.1.14. Bilişim Sınıfları

### **3.2. Mali Yönetim**

- 3.2.1. Döner Sermaye Gelirleri
- 3.2.2. Mal ve Hizmet Alımları
- 3.2.3. Enerji Verimliliği
- 3.2.4. Kaynak Tasarrufu

### **3.3. İnsan kaynakları**

- 3.3.1. Öğretmenlerin Mesleki Gelişimi
  - 3.3.1.1. Okul Temelli Mesleki Gelişim Faaliyetleri
  - 3.3.1.2. Öğretmen Bilişim Ağı
  - 3.3.1.3. Mahalli Hizmet İçi Eğitimler
  - 3.3.1.4. Aday Öğretmenlik
  - 3.3.1.5. Mentorluk ve Koçluk
  - 3.3.1.6. Ulusal ve Uluslararası İyi Uygulama Örnekleri
  - 3.3.1.7. Personel Ödül Yönetimi
- 3.3.2. Okul Yöneticilerinin Mesleki Gelişimi
  - 3.3.2.1. Öğretmen Bilişim Ağı
  - 3.3.2.2. Mahalli Hizmet İçi Eğitimler
  - 3.3.2.3. Mentorluk ve Koçluk
  - 3.3.2.4. Ulusal ve Uluslararası İyi Uygulama Örnekleri
- 3.3.3. Destek Personelinin Mesleki Gelişimi
- 3.3.4. Motivasyon
- 3.3.5. İş Doyumu
- 3.3.6. Oryantasyon
- 3.3.7. Personelin İyi Olma Hali

### **3.4. Organizasyon**

- 3.4.1. Görev Dağılımı
- 3.4.2. Kurul ve Komisyonlar
- 3.4.3. Okul Aile Birliği
- 3.4.4. Katılımcılık
- 3.4.5. Şeffaflık ve Hesap Verebilirlik
- 3.4.6. İzleme ve Değerlendirme
- 3.4.7. Bilgi ve İletişim Teknolojilerinden Yararlanma
- 3.4.8. Öğrenci İşlerinin Yönetimi
- 3.4.9. Kurum İçi İletişim
- 3.4.10. Okul Toplum İlişkileri
- 3.4.11. Kurumlar Arası İletişim ve İş Birliği

### **3.5. Okul Sağlığı ve Güvenliği**

- 3.5.1. Kantin
- 3.5.2. Tuvaletler
- 3.5.3. Temizlik ve Hijyen Farkındalığı
- 3.5.4. Sağlıklı Beslenme ve Obezite

- 3.5.5. Bulaşıcı Hastalıklar
- 3.5.6. Bağımlılıkla Mücadele
- 3.5.7. Gıda Güvenliđi
- 3.5.8. Okul Çevresi Güvenliđi
- 3.5.9. İş Sađlığı ve Güvenliđi (Okul Kazaları, Atölye Denetimleri vb.)
- 3.5.10. Zorbalık ve Şiddet

### **3.6. Sivil Savunma**

- 3.6.1. İlk Yardım ve Acil Durum
- 3.6.2. Afet riski azaltma
  - 3.6.2.1. Deprem
  - 3.6.2.2. Sel
  - 3.6.2.3. Heyelan
  - 3.6.2.4. Yangın
  - 3.6.2.5. Çıđ
  - 3.6.2.6. Salgın hastalıklar

## EK-3 Örnek İzleme ve Değerlendirme Şablonu

2024-2025 Eğitim Öğretim Yılı Stratejik Plan İzleme ve Değerlendirme Tablosu					
A1					
H1.1					
Hedef 1.1 Performansı					
Sorumlu Birim					
Performans Göstergesi	Hedefe Etkisi (%)	Plan Dönemi Başlangıç Değeri *(A)	İzleme Dönemindeki Yıl Sonu Hedeflenen Değer (B)	İzleme Dönemindeki Gerçekleşme Değeri (C)	Performans (%) (C-A)/(B-A)
PG 1.1.1 Her dönem sınıf velilerine yönelik düzenlenen etkinlik sayısı	60	0	1	1	100
PG 1.1.2 En az bir aile eğitimi alan veli oranı (%)	40	25	75	60	70
Hedefe İlişkin Değerlendirmeler					
2024-2025 eğitim öğretim yılında PG 1.1.1 için performansın %100 oranında gerçekleştiği görülmektedir. 2024-2025 eğitim öğretim yılında PG 1.1.2 için performansı %70 oranında gerçekleştiği göz önünde bulundurularak ailelerin eğitim faaliyetlerine katılımının artırılması için sınıf rehber öğretmenleri aracılığıyla telefon görüşmeleri yapılması planlanmıştır.					

\* 2024-2028 dönemini kapsayan stratejik plan için 2023 yılsonu değeridir.

\*\*Her yılın ilk altı ayında, ilgili hedefe ait performans göstergelerinin performans düzeyi dikkate alınarak izlemenin yapıldığı yılın sonu itibarıyla hedeflenen değere ulaşıp ulaşılamayacağı analiz yapılır. Hedeflene değere ulaşılmasını engelleyecek hususlar ve riskler varsa değerlendirilir. Hedeflenen değere ulaşılmasını sağlayacak temel tedbirler kısaca yer verilir.

\*PG 1.1.1'in performansının hedefe etkisinin çarpımı ile PG 1.1.2'nin performansının hedefe etkisinin çarpımları sonucunun toplanmasıyla elde edilir.  $(\%100 \times \%60) + (\%70 \times \%40) = \%60 + \%28 = \%88$